



**Komunitný plán sociálnych služieb
Mesta Trebišov
na roky 2011 – 2014**

Trebišov, september 2011

OBSAH

Prihovor primátora 3

I. Úvod 4

II. Základné demografické údaje 10

III. Analýza sociologických údajov ÚPSVaR v územnom obvode mesta Trebišov 18

IV. Dotazník pre obyvateľov mesta Trebišov (vyhodnotenie) 35

V. Analýza poskytovateľov sociálnych služieb 51

VI. SWOT analýza 63

VII. Vízia 64

VIII. Možnosti, opatrenia a riešenia 67

IX. Záver 74



Vážení občania,

Predstavujem Vám Komunitný plán sociálnych služieb, ktorý bol spracovaný v tomto roku v zmysle zákona o sociálnych službách č. 448/2008 Z.z., ktorý je platný od 01.10.2011. Na príprave tohto dokumentu sa podieľala pracovná skupina ako aj Vy, vážení občania, prostredníctvom dotazníka, ktorý Vám bol poskytnutý prostredníctvom ankety.

Poslaním sociálnych služieb je pomôcť ľuďom udržať si alebo znovu získať svoje miesto v spoločnosti, v komunite, v ktorej žijú. Sociálne služby sa dotýkajú každého. Komunitné plánovanie je plánovanie komunity pre komunitu alebo inak ľudí pre ľudí.

Komunitný plán je metóda, pomocou ktorej môžeme plánovať obsah a rozsah sociálnych služieb tak, aby zodpovedali špecifikám nášho mesta a potrebám našich občanov. Našou snahou je, aby sme postupne v ďalšom období zabezpečovali úlohy a ciele stanovené v Komunitnom pláne sociálnych služieb. Preto všetkým realizátorom a poskytovateľom sociálnych služieb želám veľa úspechov pri mobilizácii zdrojov v meste a naplnenie spoločne plánovaných zámerov v meste.

Dovoľte mi poďakovať všetkým, ktorí sa na vytvorení tohto strategického dokumentu podieľali, hlavne členom a vedúcim pracovných skupín, ale aj všetkým obyvateľom mesta, ktorí tento dokument svojimi pripomienkami a podnetmi pomáhali vytvárať. Komunitný plán bude v našom meste slúžiť na skvalitnenie života a zvýšenie kvality poskytovaných sociálnych služieb.

Pevne verím, že spoločnou dlhodobou, systematickou, odbornou a cielenou prácou mesta Trebišov a zároveň empatickým individuálnym prístupom v sociálnej oblasti, ale aj v iných oblastiach života v našom meste, spoločne naplníme víziu Mesta Trebišov ako mesta pre všetkých.

Ing. Marián Kolesár
primátor mesta Trebišov

I. ÚVOD

Mesto Trebišov v súlade so zákonom č. 448/2008 Z.z. o sociálnych službách spracovalo Komunitný plán sociálnych služieb.

Komunitné plánovanie sociálnych služieb je metóda, ktorá umožňuje spracovávať rozvojové materiály v oblasti sociálnych služieb verejného života na úrovni obce i kraja a ktorá výrazne posilňuje princípy zastupiteľskej demokracie. Charakteristickým znakom metódy je dôraz kladený na:

- zapájanie všetkých, ktorých sa spracovávaná oblasť týka,
- dialóg a vyjednávanie,
- dosiahnutie výsledku, ktorý je prijatý a podporovaný väčšinou účastníkov.

Obec/mesto je zodpovedné za rozvoj svojho územia a kvalitu života v ňom. Plánovanie/programovanie ekonomického a sociálneho rozvoja, v zmysle zákona č. 503/2001 Z.z. o podpore regionálneho rozvoja v znení zákona č. 351/2004 Z.z. je proces organizovania, rozhodovania a finančného zabezpečenia rozvoja územia s cieľom dosiahnuť vyvážený hospodársky a sociálny rozvoj územia v určenom období. Hlavnými cieľmi regionálneho rozvoja sú:

- a) zabezpečiť vyvážený hospodársky a sociálny rozvoj Slovenskej republiky,
- b) odstrániť alebo zmierniť rozdiely v úrovni hospodárskeho rozvoja a sociálneho rozvoja regiónov,
- c) zabrániť vzniku nových oblastí s nízkou ekonomickou výkonnosťou a životnou úrovňou obyvateľov,
- d) trvalo udržať hospodársky rozvoj a sociálny rozvoj regiónov, čo konkrétnejšie pre oblasť sociálnych služieb predstavuje:

- zlepšenie a rozvoj sociálnej infraštruktúry regiónu
- rozvoj ľudských zdrojov s cieľom zlepšenia kvality služieb
- predchádzanie sociálnemu vylúčeniu zo spoločnosti a zmierňovania jeho negatívnych dôsledkov
- zvyšovanie úrovne vzdelanosti spoločnosti, rozvoja mládeže, kvalifikácie občanov.

Aby občania mohli **uspokojovať svoje záujmy, potreby a nároky, musia spolupracovať s ďalšími ľuďmi**. Ich záujmy a potreby sa môžu líšiť. Ľudia musia o svojich potrebách a záujmoch diskutovať, informovať sa o možných zdrojoch ich naplnenia a spoločne hľadať kompromisné riešenia, ktoré by aspoň čiastočne vyhovovali všetkým a pre nikoho by neboli prehrou.

Slovo "**plánovanie**" označuje proces, v rámci ktorého sa komunita chce **dostať zo súčasnej situácie do budúcnosti, ktorá by lepšie vyhovovala občanom komunity**. Plánovanie je cestou z miesta nazývaného "súčasnosť" do miesta pomenovaného "dohodnutá budúcnosť".

Pri komunitnom plánovaní je potrebné zvážiť potreby občanov, potreby a možnosti poskytovateľov služieb a možnosti tých, ktorí poskytujú zdroje na napĺňanie potrieb komunity. V záujme napĺňania spoločnej predstavy o budúcnosti sociálnych služieb v danej komunite sa stretávajú a spoločne plánujú jednotliví aktéri:

- objednávateľia služieb,
- poskytovatelia služieb,
- príjemcovia služieb (klienti).

Všetky tri strany majú v procese plánovania rovnaké práva a povinnosti, najmä v oblasti rozhodovania a finálnej podoby komunitného plánu.

Komunitné plánovanie je otvorený aktívny proces zisťovania potrieb, zdrojov a hľadanie najlepšieho riešenia v oblasti sociálnych služieb.

Komunitný plán sociálnych služieb mesta Trebišov je vypracovaný na 4-ročné obdobie, do roku 2014, v súlade s Národnými prioritami rozvoja sociálnych služieb.

Prínosom komunitného plánovania sociálnych služieb je :

- zapojenie všetkých účastníkov systému sociálnych služieb (užívateľov, poskytovateľov, objednávateľov) do prípravy a uskutočňovania plánu sociálnych služieb a zvýšenie podielu občanov na rozhodovacom procese o spôsobe ich zabezpečenia, zvýšenie miery zapojenia občanov do diania v meste
- zvyšovanie dostupnosti a kvality sociálnych služieb a rozšírenie ich ponuky, zabezpečenie toho, aby sociálne služby zodpovedali zisteným miestnym potrebám, reagovali na miestne odlišnosti
- zvyšovanie efektivity investovaných finančných prostriedkov, lebo sú vynakladané len na také služby, ktoré sú potrebné
- rozširovanie potrebných sociálnych služieb a ich kvality
- podporovanie dialógu a spolupráce medzi *obyvateľmi*, zvyšovanie pocitu príslušnosti ku komunite, získavanie nových ľudských a materiálnych zdrojov.

Účastníci projektu „Komunitného plánovania sociálnych služieb“:

Prijímateľ,

je osoba, ktorá využíva sociálne služby, pretože sa ocitla v nepriaznivej sociálnej situácii.

Poskytovateľ,

je subjekt poskytujúci sociálne služby (na základe podmienok stanovených zákonom).

Objednávateľ,

je zodpovedný za zaistenie sociálnych služieb v danej komunite. Objednávateľom sú najmä obce a vyššie územné celky, v kompetencii ktorých je sociálna oblasť. V našom prípade je to mesto Trebišov.

Sociálna služba

je odborná činnosť, obslužná činnosť alebo iná činnosť, alebo súbor týchto činností, ktoré sú zamerané na:

- prevenciu vzniku nepriaznivej sociálnej situácie, riešenie nepriaznivej sociálnej situácie alebo zmiernenie nepriaznivej sociálnej situácie fyzickej osoby, rodiny alebo komunity
- zachovanie, obnovu alebo rozvoj schopnosti fyzickej osoby viesť samostatný život a na podporu jej začlenenia do spoločnosti
- zabezpečenie nevyhnutných podmienok na uspokojovanie základných životných potrieb fyzickej osoby
- riešenie krízovej sociálnej situácie fyzickej osoby a rodiny
- prevenciu sociálneho vylúčenia fyzickej osoby a rodiny.

Komunita je tvorená ľuďmi, ktorí žijú na jednom mieste, majú medzi sebou rôzne sociálne väzby a sú viazaní nielen k sebe navzájom, ale aj k miestu, kde žijú.

Čo získa poskytovateľ a užívateľ zapojením sa do komunitného plánovania?

- možnosť podieľať sa na formovaní celkového systému sociálnych služieb
- príležitosť presadzovať vlastné záujmy a ciele
- príležitosť k nadviazaniu novej spolupráce
- informácie o aktivitách, potrebách a trendoch v oblasti sociálnych služieb.

Plánovanie je zostavovanie, tvorba plánu. Je to rozhodovací proces voľby cieľov a prostriedkov ich dosiahnutia.

Komunitné plánovanie sociálnych služieb je:

- jednou zo základných metód riadenia rozvojových procesov,
- metóda, pomocou ktorej môžeme plánovať sociálne služby tak, aby zodpovedali miestnym špecifikám a potrebám jednotlivých občanov;
- otvorený proces zisťovania potrieb a zdrojov a hľadanie najlepších riešení v oblasti sociálnych služieb.

Ciele Komunitného plánu sociálnych služieb:

- poznať plány a predstavy poskytovateľov sociálnych služieb
- poznať požiadavky a potreby príjemcov (klientov, obyvateľov mesta Trebišov)
- rozšíriť a skvalitniť poskytované sociálne služby a snaha pomôcť všetkým cieľovým skupinám
- spracovať aktuálny dokument o sociálnych službách
- koordinovať ponuky a potreby v oblasti sociálnych služieb
- zvýšiť dostupnosť sociálnych služieb v meste Trebišov.

Komunitný plán sociálnych služieb vychádza zo základných strategických dokumentov vypracovaných na národnej a regionálnej úrovni a z platnej legislatívy pre sociálnu oblasť. V júni 2009 boli uverejnené Ministerstvom práce, sociálnych vecí a rodiny SR Národné priority rozvoja sociálnych služieb.

V nadväznosti na tento dokument ako aj v súlade s Národnými prioritami rozvoja sociálnych služieb ako aj koncepciou rozvoja sociálnych služieb KESK bol vypracovaný uvedený komunitný plán sociálnych služieb v meste Trebišov. Je základom pre stanovenie smerovania oblasti rozvoja sociálnych služieb.

Analyzuje stav v tejto oblasti a z neho vyplývajúce potreby zmien, vytyčuje želané ciele rozvoja, ako aj nástroje a spôsoby ich dosiahnutia v časovej postupnosti jednotlivých krokov a ich realizácie. Prijatím zákona o sociálnych službách vyplývajú mestu určité povinnosti, ktoré z časti plní i v súčasnosti.

Výhľadové prvky koncepcie vyjadrujú určitú mieru všeobecnosti zväčšujúcu sa časovým horizontom a nechávajú tak nevyhnutný priestor zmenám a variantom, ktoré v súčasnosti ešte nie je možné adekvátne koncipovať. Treba však určiť smer rozvoja sociálnych služieb, dať zdravý základ, ktorý bude môcť Mesto Trebišov podľa potreby a dopytu obyvateľov ďalej rozširovať a dopĺňať.

„Hlavnou myšlienkou predkladaného komunitného plánu je snaha o včasné a účinné pôsobenie na človeka v sociálnej núdzi, s cieľom motivovať jednotlivcov k vlastnej aktivite a schopnosti plne hodnotne sa integrovať do spoločnosti. Zároveň je kladený dôraz na vlastnú pomoc rodiny, ktorá plní závažné výchovné, sociálne a ekonomické funkcie a preto je ako nenahraditeľná spoločenská inštitúcia základom humánnej a demokratickej spoločnosti.

V súčasnosti zabezpečovanie sociálnych služieb, sociálnoprávnej ochrany a sociálnej kurately náleží do legislatívne vymedzených právomocí viacerých subjektov a delia sa medzi štátnu správu, samosprávu, ich organizácie a neziskové, mimovládne organizácie. Legislatívny rámec pre miestnu a regionálnu samosprávu tvorí viacero zákonov počínajúc Ústavou Slovenskej republiky, ďalej zákon č. 302/2001 Z. z. o samospráve vyšších územných celkov v znení neskorších predpisov, zákon č. 369/1990 Zb. o obecnom zriadení v znení neskorších predpisov, zákon č. 599/2003 Z. z. o pomoci v hmotnej núdzi v znení neskorších predpisov, zákon č. 600/2003 Z. z. o prídavku na dieťa v znení neskorších predpisov, zákon č. 305/2005 Z. z. o sociálnoprávnej ochrane a o sociálnej kuratele v znení neskorších predpisov, **no predovšetkým zákon č. 448/2008 Z. z. o sociálnych službách** v znení neskorších predpisov, ktorý novým spôsobom upravuje podmienky poskytovania sociálnych služieb.

Zákon o sociálnych službách nanovo upravuje právne vzťahy a podmienky poskytovania sociálnych služieb, ktorých cieľom je podporovať sociálne začlenenie občanov a uspokojovať sociálne potreby ľudí v nepriaznivej sociálnej situácii. Za nepriaznivú sociálnu situáciu sa považuje stav sociálnej núdze fyzickej osoby, rodiny a komunity, v ktorom sa táto osoba, rodina, komunita nachádza z dôvodu, že nemá zabezpečené základné životné potreby, pre svoje životné návyky, pre spôsob života, pre ťažké zdravotné postihnutie alebo nepriaznivý zdravotný stav, pre dovŕšenie dôchodkového veku, pre výkon opatrovania fyzickej osoby s ťažkým zdravotným postihnutím, pre ohrozenie správaním iných fyzických osôb alebo z dôvodu, že sa stala obeťou obchodovania s ľuďmi.

Zákon o sociálnych službách zaručuje právo fyzickej osoby na poskytnutie sociálnej služby alebo zabezpečenie jej poskytnutia a právo výberu poskytovateľa, za splnenia podmienok ustanovených týmto zákonom a ďalšie práva pri poskytovaní sociálnych služieb.

Poskytovateľmi sociálnych služieb sú v súlade so zákonom obce, právnické osoby zriadené alebo založené obcou alebo samosprávnym krajom (verejní poskytovatelia sociálnych služieb) a iné právnické alebo fyzické osoby (neverejní poskytovatelia sociálnych služieb). Garantmi poskytnutia alebo zabezpečenia sociálnej služby fyzickej osobe sú obce a samosprávne kraje podľa ich delenej pôsobnosti ustanovenej zákonom o sociálnych službách a to tak, že sociálnu službu poskytnú sami, resp. prostredníctvom právnickej osoby zriadenej alebo založenej obcou alebo samosprávnym krajom alebo následne u neverejného poskytovateľa sociálnych služieb.

V zákone o sociálnych službách sú podrobne upravené povinnosti poskytovateľa sociálnej služby. Ide napríklad o povinnosť poskytovateľa sociálnych služieb vypracovať a dodržiavať procedurálne, personálne a prevádzkové podmienky poskytovania sociálnej služby (tzv. štandardy kvality). Poskytovateľ je ďalej povinný napríklad vypracovať individuálny rozvojový plán klienta, dodržiavať maximálny počet klientov na jedného zamestnanca a za účelom zvýšenia profesionality práce vypracovať a uskutočňovať program supervízie. Osobitne je upravená povinnosť zariadenia pri ochrane života a zdravia prijímateľa sociálnej služby, t. j. vymedzuje situácie a podmienky, pri ktorých je možné použiť prostriedky netelesného/telesného obmedzenia klienta, ako aj postup pri ich použití. Sociálne služby podľa tohto zákona sa poskytujú prostredníctvom odborných, obslužných a ďalších činností, ktoré je poskytovateľ povinný poskytnúť alebo zabezpečiť v prípade, že sú tieto činnosti taxatívne pri týchto službách vymedzené. Odborné činnosti, ktorými sú sociálne poradenstvo a sociálna rehabilitácia, je možné za podmienok ustanovených týmto zákonom poskytovať aj samostatne. Zároveň poskytovateľ môže vykonávať aj iné činnosti ako upravuje tento zákon, ktoré zvýšia kvalitu sociálnej služby.

Sociálne služby sú službami verejného záujmu a sú poskytované bez dosiahnutia zisku, avšak zákon umožňuje aj poskytovanie sociálnych služieb v rámci živnosti alebo podnikania, t. j. na báze zisku.

Zákon o sociálnych službách rozdeľuje sociálne služby do niekoľkých skupín, v závislosti od povahy nepriaznivej sociálnej situácie alebo od cieľovej skupiny, ktorej sú určené. Pre porovnanie sú nižšie uvedené sociálne služby podľa zákona o sociálnych službách.

ZÁKON O SOCIÁLNYCH SLUŽBÁCH č. 448/2008

Sociálne služby na zabezpečenie nevyhnutných podmienok na uspokojovanie základných životných potrieb

- nocľaháreň
- útulok
- domov na pol ceste
- nízkoprahové denné centrum
- zariadenie núdzového bývania

Sociálne služby na podporu rodiny s deťmi

- pomoc pri osobnej starostlivosti o dieťa a podpora zosúladovania rodinného života a pracovného života
- zariadenie dočasnej starostlivosti o deti
- nízkoprahové denné centrum pre deti a rodinu

Sociálne služby na riešenie nepriaznivej sociálnej situácie z dôvodu ťažkého zdravotného postihnutia, nepriaznivého zdravotného stavu alebo z dôvodu

- zariadenie podporovaného bývania
- zariadenie pre seniorov
- zariadenie opatrovateľskej služby
- rehabilitačné stredisko
- domov sociálnych služieb

Dovŕšenie dôchodkového veku

- špecializované zariadenie
- denný stacionár
- opatrovateľská služba
- prepravná služba
- sprievodcovská a predčitateľská služba
- tlmočnícka služba
- sprostredkovanie tlmočnickej služby
- sprostredkovanie osobnej asistencie
- požičiavanie pomôcok

Sociálne služby s použitím telekomunikačných technológií

- monitorovanie a signalizácia potreby pomoci
- krízová pomoc poskytovaná prostredníctvom telekomunikačných technológií

Podporné služby

- odľahčovacia služba
- pomoc pri zabezpečení opatrovníckych práv a povinností
- denné centrum
- integračné centrum
- jedáleň
- práčovňa
- stredisko osobnej hygieny

II. ZÁKLADNÉ DEMOGRAFICKÉ ÚDAJE a CIEĽOVÉ SKUPINY

Sídelná štruktúra

Vývoj osídlenia za posledných 40 rokov zaznamenal vysokú dynamiku, čo dokumentujú výsledky vykonaných sčítaní obyvateľov, domov a bytov v uplynulých desaťročiach.

Tabuľka: Vývoj osídlenia v rokoch 1961 – 2001

Mesto Trebišov	1961	1970	1980	1991	2001
<i>Trvale bývajúce obyvateľstvo</i>	9 277	11 788	15 621	20 675	22 342
<i>Trvale obývané byty</i>	2 167	2 787	4 081	5 696	6 118
<i>Trvale obývané domy</i>	1 514	1 810	2 077	2 120	2 292

Mesto Trebišov sa rozprestiera na **výmere 7016 ha**. Podľa výsledkov sčítania obyvateľov, domov a bytov k 26.5.2001 malo mesto 22 342 trvale bývajúcich obyvateľov, čo je **318 obyvateľov na 1 km²**. Z celkového počtu obyvateľov bolo 11 752 osôb ekonomicky aktívnych (52,6 %), z toho 4 547 osôb pracovalo vo verejnom a 3 941 osôb v súkromnom sektore. Za prácou mimo územia mesta dochádzalo 1 630 osôb.

Sídelnú štruktúru mesta tvoria **4 časti**, a to Milhostov, Nový Majer, Oľšina a časť Trebišov, ktorá sa člení na **18 základných sídelných jednotiek** (ZSJ) resp. urbanistických obvodov.

Tabuľka: Sídelná štruktúra podľa mestských častí a základných sídelných jednotiek

Mesto, časť mesta, ZSJ	Obyvateľstvo trvale bývajúce				Trvale obývané		
	spolu	EAO	OZP	P	byty	RD	domy
<i>Trebišov</i>	22342	11752	1631	8488	6118	2005	2292
<i>1. Milhostov</i>	589	339	72	217	149	148	150
<i>2. Nový Majer</i>	201	82	2	30	38	38	38
<i>3. Oľšina</i>	0	0	0	0	0	0	0
<i>4. Trebišov</i>	21552	11331	1557	8241	5931	1819	2104
<i>Trebišov - stred</i>	822	564	94	521	310	20	39
<i>Trebišov severovýchod</i>	2711	1410	219	1073	892	356	390
<i>Koronč</i>	524	263	53	241	171	111	122
<i>Cukrovar</i>	233	119	9	82	76	13	19
<i>Trebišov - východ</i>	4245	2227	368	1886	1255	407	456
<i>Paričov</i>	732	379	37	292	191	187	187
<i>Trebišov – juh</i>	1681	985	90	664	450	443	443
<i>Rómska osada</i>	2092	779	2	147	220	71	101
<i>Trebišov juhovýchod</i>	497	250	21	150	122	104	106
<i>Čarnov</i>	0	0	0	0	0	0	0

Nižnianske – Čeriaky	17	5	0	0	3	0	1
Za traťou	0	0	0	0	0	0	0
Koronč priemysel.obvod	0	0	0	0	0	0	0
Močiar	5	2	1	1	1	1	1
Sídlisko – stred	6388	3647	562	2665	1828	2	121
Sady	11	7	0	4	4	4	1
Nemocnica	237	6	1	3	1	0	1
Sídlisko – juh	1357	688	100	512	407	100	114

EAO – ekonomický aktívne obyvateľstvo, OZP – EAO odchádzajúce za prácou mimo hranice mesta,

P – EAO pracujúce vo verejnom a súkromnom sektore, RD – trvale obývané byty v rodinných domoch

Priestorové rozmiestnenie obyvateľstva je orientované do rozsiahlej sídlíštnej zástavby, keď prevažná väčšina obyvateľov mesta žije v bytových domoch. Z celkového počtu trvalo obývaných bytov predstavujú byty v bytových domoch 67,2 % (4 113 bytov), pričom 1 825 bytov (44,4%) je podľa výsledkov SODB 2001 vo vlastníctve občanov.

V súvislosti s bytovou zástavbou je treba uviesť, že v meste bolo zistených 340 neobývaných bytov (5,2 % z celkového počtu bytov), pričom až 60,6 % bytov bolo neobývaných z iných, bližšie nešpecifikovaných dôvodov.

Demografická charakteristika

Demografický vývoj za roky 2005 až 2009 ukazuje, že rast počtu obyvateľov mesta sa spomalil. Súvisí to predovšetkým s klesajúcou živorodenosťou, keď počet živonarodených detí v prepočte na 1000 obyvateľov poklesol za uvedené obdobie z 16,59 detí na 15,30 detí.

Tabuľka: Počet obyvateľov, prírastok (- úbytok) obyvateľov

Ukazovateľ	2005	2006	2007	2008	2009
Mesto Trebišov					
Počet obyvateľov k 31.12.	23 152	23 288	23 305	23 356	23 460
v tom: - muži	11 228	11 285	11 273	11 286	11 360
- ženy	11 924	12 003	12 032	12 070	12 100
Živonarodení	384	361	336	341	359
Zomretí	196	224	211	216	189
Prírodný prírastok (- úbytok)	188	137	125	125	170
- na 1 000 obyvateľov	8,12	5,88	5,36	5,35	7,25
Priťahovaní	349	384	294	288	265
Vystáňovaní	319	385	402	362	331
Prírastok (- úbytok) sťahovaním	30	-1	-108	-74	-66
- na 1 000 obyvateľov	1,29	0,00	-4,63	-3,17	-2,81
Celkový prírastok (- úbytok)	218	136	17	51	104
- na 1 000 obyvateľov	9,42	5,84	0,73	2,18	4,43

Okres Trebišov					
Počet obyvateľov k 31.12.	104 633	104 755	104 771	104 983	105 225
<i>v tom: - muži</i>	50 623	50 698	50 666	50 810	50 990
<i>- ženy</i>	54 010	54 057	54 105	54 173	54 235
<i>Živonarodení</i>	1 367	1 236	1 232	1 277	1 325
<i>Zomretí</i>	1 129	1 111	1 191	1 118	1 068
Prírodný prírastok (- úbytok)	238	125	41	159	257
<i>- na 1 000 obyvateľov</i>	2,27	1,19	0,39	1,51	2,45
<i>Priťahovaní</i>	691	770	700	813	692
<i>Vystaňovaní</i>	756	773	725	760	707
Prírastok (- úbytok) sťahovaním	-65	-3	-0,25	53	-15
<i>- na 1 000 obyvateľov</i>	-0,62	-0,03	-0,24	0,50	-0,14
Celkový prírastok (- úbytok)	173	122	16	212	242
<i>- na 1 000 obyvateľov</i>	1,65	1,16	0,15	2,02	2,31

Počet obyvateľov mesta vzrástol za obdobie rokov 2005 až 2009 o 308 osôb (1,3 %), na čom sa v rozhodujúcej miere podieľa prirodzený prírastok obyvateľov, ktorý je výrazne vyšší, ako v okrese. Dokumentuje to porovnanie prirodzených prírastkov obyvateľstva v prepočte na 1000 obyvateľov mesta a okresu. V migrácii obyvateľov mesta je od roku 2006 pasívne saldo, keď každoročne bol zaznamenaný úbytok obyvateľov mesta sťahovaním (i keď v prepočte na 1000 obyvateľov má od roku 2007 klesajúcu tendenciu).

Tendencia vývoja prirodzeného prírastku a migrácia obyvateľstva sa prejavili v celkovom prírastku obyvateľstva, ktorý v prepočte na 1000 obyvateľov poklesol oproti roku 2005 o 4,99 osôb.

K 31.12.2009 žilo v meste **23 460 obyvateľov**, z toho **12 100 žien** (51,6 %), pričom ich podiel na celkovom počte obyvateľov sa oproti roku 2005 v podstate nezmenil. Na celkovom počte obyvateľov okresu sa obyvatelia mesta podieľajú 22,3 %-tami.

Vývoj prirodzeného prírastku obyvateľov mesta sa prejavil vo **vekovej skladbe obyvateľstva**, ktorá je charakterizovaná poklesom podielu osôb v predproduktívnom veku (0–14 rokov) o 0,53 %, podielu osôb v produktívnom veku (muži 15–59 rokov, ženy 15–54 rokov) o 1,18 % a zvýšením podielu osôb v poproduktívnom veku (muži 60 a viac rokov, ženy 55 a viac rokov) o 1,70 %.

Tabuľka: **Veková štruktúra obyvateľov**

Ukazovateľ	2005	2006	2007	2008	2009
Mesto Trebišov					
Počet obyvateľov spolu	23 152	23 288	23 305	23 356	23 460
<i>v tom vek:</i>					
<i>- predproduktívny (0-14)</i>	4 827	4 800	4 793	4 762	4 768
<i>- produktívny (15-59 M/54 Ž)</i>	15 234	15 307	15 245	15 206	15 161
<i>- poproduktívny (60+ M/55+ Ž)</i>	3 091	3 181	3 267	3 388	3 531

Veková štruktúra obyvateľov (v %)	100,00	100,00	100,00	100,00	100,00
- predproduktívny (0-14)	20,85	20,61	20,57	20,39	20,32
- produktívny (15-59 M/54 Ž)	65,80	65,73	65,41	65,11	64,62
- poproduktívny (60+ M/55+ Ž)	13,35	13,66	14,02	14,50	15,05
Priemerný vek	33,58	33,84	34,10	34,36	34,61
Index starnutia	64,04			71,15	74,06
Okres Trebišov					
Počet obyvateľov spolu	104 633	104 755	104 771	104 983	105 225
<i>v tom veku:</i>					
- predproduktívny (0-14)	19 694	19 348	19 092	18 990	18 931
- produktívny (15-59 M/54 Ž)	65 947	66 198	66 244	66 242	66 099
- poproduktívny (60+ M/55+ Ž)	18 992	19 209	19 435	19 751	20 195
Veková štruktúra obyvateľov (v %)	100,00	100,00	100,00	100,00	100,00
- predproduktívny (0-14)	18,82	18,47	18,22	18,09	17,99
- produktívny (15-59 M/54 Ž)	63,03	63,19	63,23	63,10	62,82
- poproduktívny (60+ M/55+ Ž)	18,15	18,34	18,55	18,81	19,19
Priemerný vek	36,13	36,36	36,57	36,77	39,99
Index starnutia	96,44	99,28	101,80	104,01	106,68

Oproti roku 2005 poklesol počet obyvateľov v predproduktívnom veku o 59 osôb (2,2 %) a počet obyvateľov v produktívnom veku o 73 osôb (0,5 %). Počet obyvateľov v poproduktívnom veku vzrástol o 440 osôb (14,2 %).

Ako je z vyššie uvedeného prehľadu zrejmé, vo vekovej štruktúre obyvateľstva okresu je oproti mestu výrazne vyššie zastúpenie obyvateľstva v poproduktívnom veku.

Vývoj vekovej štruktúry obyvateľstva mesta sa prejavil aj v **indexe starnutia**, t.j. pomere počtu obyvateľov v poproduktívnom veku k počtu obyvateľov v predproduktívnom veku, ktorý vzrástol z 64,04 % v roku 2005 na 74,06 % v roku 2009.

Priemerný vek obyvateľov mesta sa v dôsledku demografického vývoja zvýšil z 33,58 rokov v roku 2005 na 34,61 rokov v roku 2009 a v okrese Trebišov z 36,13 rokov na 39,99 rokov.

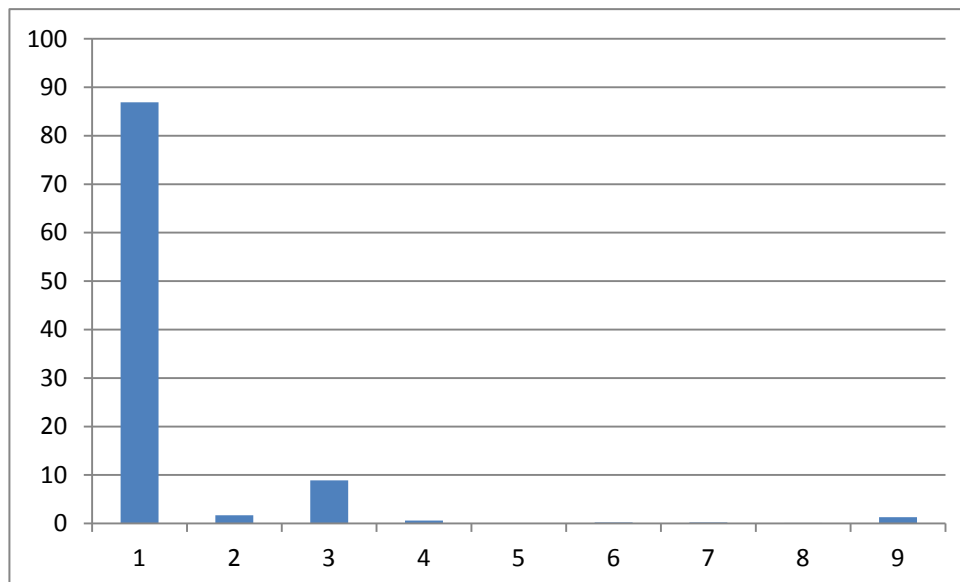
Národnostnú štruktúru obyvateľov mesta tvoria občania, ktorí sa pri sčítaní obyvateľov, domov a bytov prihlásili k slovenskej, rómskej, maďarskej, českej a k niektorým ďalším národnostiam.

Tabuľka: **Národnostná štruktúra obyvateľstva**

Ukazovateľ	Mesto Trebišov			
	1991		2001	
	abs.	%	abs.	%
Počet obyvateľov	20 675	100,0	22 342	100,0
Národnosť:				
1- slovenská	18 647	90,2	19 407	86,9
2- maďarská	445	2,2	390	1,7
3- rómska	1 280	6,2	1 982	8,9
4- česká	167	0,8	144	0,6
5- moravská	22	0,1	10	0,0
6- rusínska	17	0,1	38	0,2

7- ukrajinská	46	0,2	41	0,2
8- iná	20	0,1	31	0,1
9- nezistená	31	0,1	299	1,3

*) údaje prepočítané na územné a správne členenie platné od 26.7.1996



V porovnaní s rokom 1991 poklesol podiel občanov slovenskej národnosti o 3,3 %, maďarskej národnosti o 0,5 % a českej národnosti o 0,2 %. Vzástol podiel občanov hlásiacich sa k rómskej národnosti o 2,7 %. Podiel osôb, ktoré neuviedli národnosť vzrástol o 1,2 %.

Štruktúru obyvateľov podľa náboženského vyznania tvoria občania, ktorí sa pri sčítaní obyvateľov, domov a bytov prihlásili k niektorej z registrovaných cirkvi, spoločenstvu, uviedli, že sú bez vyznania alebo sa k náboženskému vyznaniu nevyjadrili.

Podľa náboženského vyznania sa k rímskokatolíckej cirkvi hlási 52,6 % z celkového počtu obyvateľov mesta (v okrese 50,6 %), ku gréckokatolíckej cirkvi 24,9 % (v okrese 22,9 %), k reformovanej kresťanskej cirkvi 3,6 % (v okrese 14,5 %), k pravoslávnej cirkvi 2,1 % (v okrese 1,3 %), k evanjelickej cirkvi augsburského vyznania 1,5 % (v okrese 0,8 %), k náboženskému spoločenstvu Jehovovi svedkovia 0,9 % (v okrese 1,9 %) a k iným cirkvám 0,5 % (v okrese 0,2 %). Bez vyznania je v meste 10,9 % obyvateľov (v okrese 5,8 %). Náboženské vyznanie neuviedlo 3,0 % (v okrese 2,0 %)

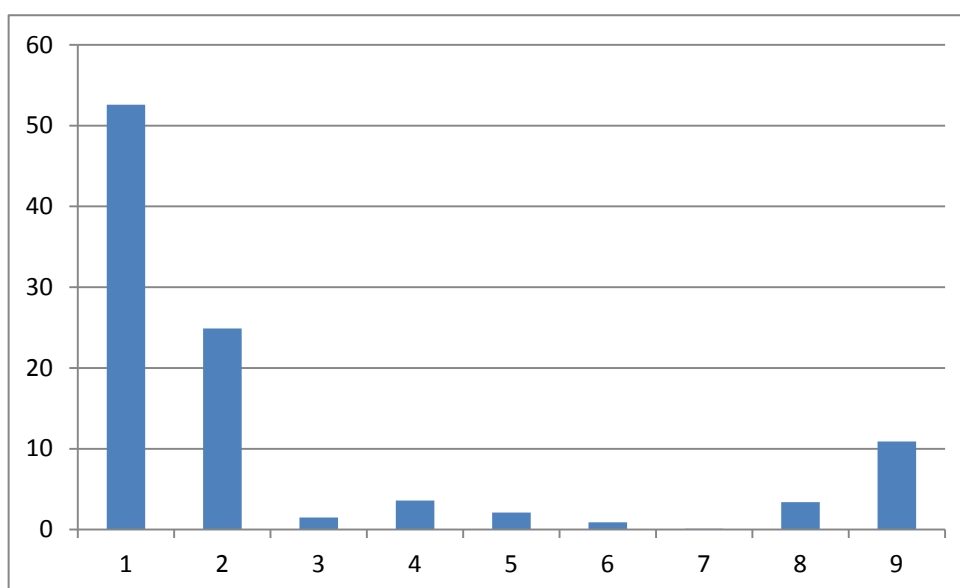
Tabuľka: **Náboženské vyznanie obyvateľstva - cirkev**

Ukazovateľ	Mesto Trebišov			
Cirkev				
1-Rímskokatolícka	8 867	42,9	11 752	52,6
2-Greckokatolícka	4 160	20,1	5 569	24,9
3-Evanjelická augs.v.	293	1,45	325	1,5

4-Reformovaná kresť.	380	1,8	814	3,6
5-Pravoslávna	192	0,9	471	2,1
6-Náb.sp.Jehovovi sv.	74	0,4	202	0,9
7-Evanjelická metod.	36	0,2	22	0,1
8-Iné a nezistené	4 502	21,8	764	3,4
9-Bez vyznania	2 171	10,5	2 423	10,9

*) údaje prepočítané na územné a správne členenie platné od 26.7.1996

1) vrátane cirkvi evanjelickej augsburského vyznania a evanjelickej metodistickej



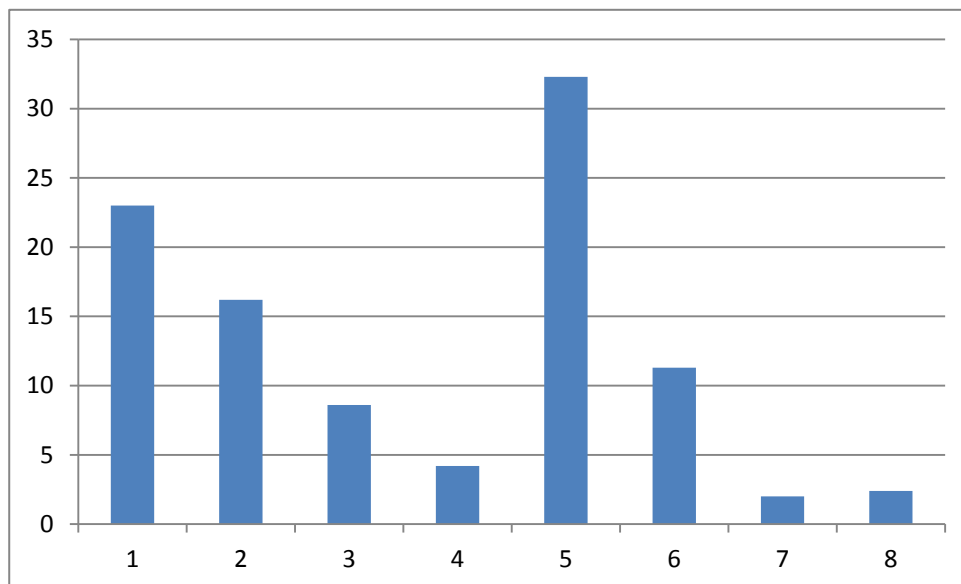
Vzdelanostná štruktúra obyvateľstva mesta má stúpajúcu úroveň, čo dokumentujú výsledky sčítaní v predošlých desaťročiach. Kým v roku 1980 až 41,4 % z celkového počtu obyvateľstva staršieho ako 15 rokov malo iba základné vzdelanie, v roku 1991 sa tento podiel znížil na 31,4 % a v roku 2001 na 23,0 %. V návaznosti na znižovanie podielu obyvateľov so základným vzdelaním sa zvýšila vzdelanostná úroveň u ostatných stupňov vzdelania.

Tabuľka: **Školské vzdelanie obyvateľstva vo veku 16 a viac rokov**

Najvyššie dokončené vzdelanie	Mesto Trebišov			
	1991*		2001	
	abs.	%	abs.	%
1- Základné	4 455	31,4	3 874	23,0
2- Učňovské bez maturity	3 449	24,3	2 725	16,2
3- Odborné bez maturity	331	2,3	1 449	8,6
4- Učňovské s maturitou	284	2,0	714	4,2
5- Stredoškolské	3 920	27,6	5 457	32,3
6- Vysokoškolské	1 392	9,8	1 901	11,3
7- Bez školského vzdelania	128	0,9	337	2,0
8- Bez údajov o vzdelaní	224	1,6	402	2,4
Spolu	14 183	100,0	16 859	100,0

*obyvateľstvo vo veku 15 a viac rokov

Podiel obyvateľov so základným vzdelaním je v roku 2001 v meste nižší o 8,1 %, pričom vyšší je podiel stredoškolsky a vysokoškolsky vzdelaných obyvateľov mesta.



Životná úroveň obyvateľov je štatisticky hodnotená na základe posudzovania peňažných príjmov a výdavkov vo vybraných domácnostiach. Keďže vybraná vzorka nie je vzhľadom k početnosti pre mesto reprezentatívna, nie je možné vykonať analýzu z tohto pohľadu.

Dôležitým ukazovateľom životnej úrovne obyvateľstva je však aj celková úroveň bývania a vybavenosť domácnosti.

Podľa výsledkov sčítania obyvateľov, domov a bytov v roku 2001 bol v porovnaní so sčítaním v roku 1991 zaznamenaný kvalitatívny **rast úrovne bývania** obyvateľov mesta, keď vzrástla obytná plocha na 1 trvale obývaný byt a na 1 trvale bývajúcu osobu. Zvýšil sa tiež podiel bytu s 3 a viac obytnými miestnosťami (o 10 %).

Tabuľka: **Úroveň bývania**

Ukazovateľ	Mesto Trebišov		
	1991	2001	Rozdiel
<i>Priemerný počet</i>			
- osôb na 1 byt	3,6	3,6	0,0
- m ² obytnej plochy na 1 byt	49,0	57,2	8,2
- obytných miestností na 1 byt	3,0	3,3	0,3
- osôb na 1 obytnú miestnosť	1,2	1,1	- 0,1
- m ² obytnej plochy na 1 osobu	13,7	15,9	2,2
Podiel bytov s 3 a viac obytnými miestnosťami: (%)	64,7	74,7	10,0

1) údaje prepočítané na územné a správne členenie SR platné od 26.7.1996

Poznámka: osoby = trvale bývajúce osoby, byt = trvale obývaný byt

Poznatky získané pri sčítaní v roku 2001 ukazujú na prekvapivo nižšiu **vybavenosť domácnosti** ústredným kúrením, kúpeľňou i osobným automobilom.

Tabuľka: **Vybavenosť domácnosti v %**

Ukazovateľ	Mesto Trebišov		
	1991	2001	Rozdiel
<i>Podiel bytov vybavených</i>			
- ústredným kúrením	81,5	78,9	- 2,6
- kúpeľňou alebo sprch. kútom	96,3	95,0	- 1,3
- automatickou práčkou	30,8	56,6	25,8
- rekr. chatou, domčekom, chatou	3,5	4,4	0,9
- osobným automobilom	45,8	41,6	- 4,2
- počítačom	x	13,6	x

*údaje prepočítané na územné a správne členenie SR platné od 26.7.1996

Poznámka: byt = trvale obývaný byt

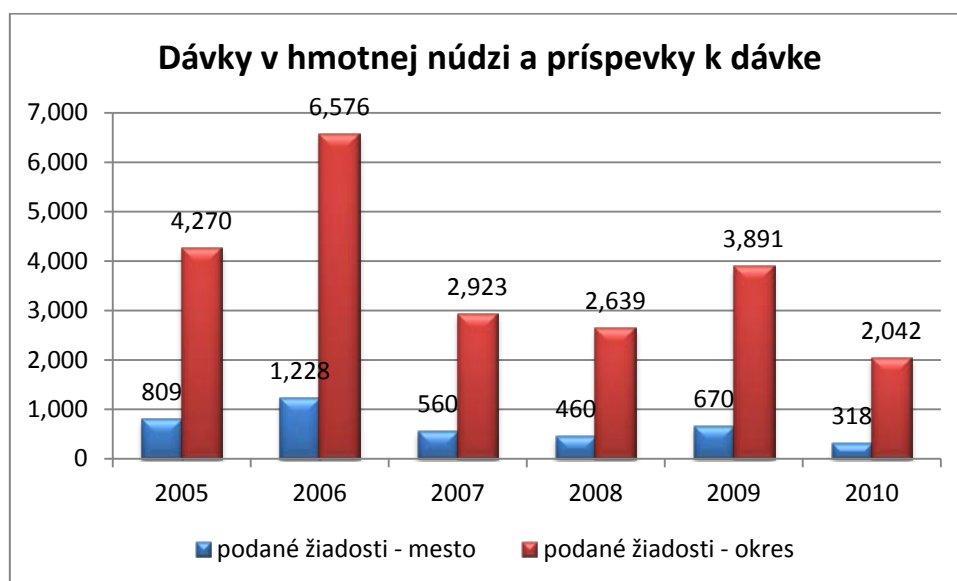
Vybavenosť domácností v meste je na vyššej úrovni ako v priemere za okres, avšak tendencie vývoja ukazujú na znižovanie týchto rozdielov.

III. ANALÝZA SOCIOLOGICKÝCH ÚDAJOV ÚPSVaR V ÚZEMNOM OBVODE MESTA TREBIŠOV

1. Prehľad sociálnych dávok – ÚPSVaR v Trebišove

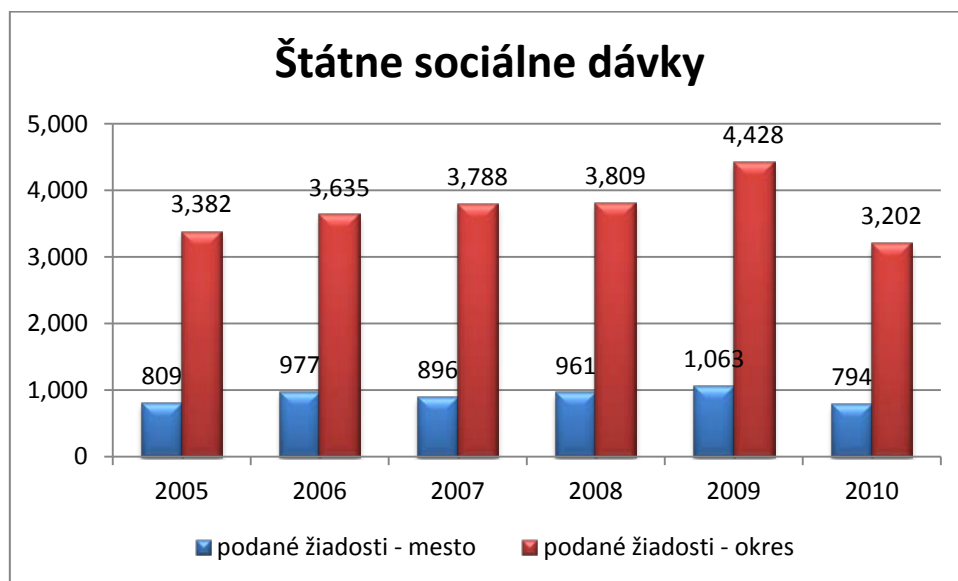
- Dávky v hmotnej núdzi a príspevky k dávke

DHN	mesto Trebišov			okres Trebišov		
	podané žiadosti	vyplatené dávky	Suma	podané žiadosti	vyplatené dávky	suma
2005	809	1 427	52 198 540 Sk	4 270	10 978	353 712 216 Sk
2006	1 228	1 298	53 301 994 Sk	6 576	12 815	391 793 648 Sk
2007	560	1 325	51 268 045 Sk	2 923	11 697	386 685 257 Sk
2008	460	1 070	38 270 250 Sk	2 639	9 840	310 202 199 Sk
2009	670	1 089	1 445 484 €	3 891	7 093	11 928 230 €
2010	318	1 153	1 215 675 €	2 042	8 546	10 479 160 €



▪ **Štátne sociálne dávky**

ŠSD	mesto Trebišov			okres Trebišov		
	podané žiadosti	vyplatené dávky	suma	podané žiadosti	vyplatené dávky	suma
2005	809	3 822	45 645 870 Sk	3 382	15 391	191 239 464 Sk
2006	977	3 900	50 242 466 Sk	3 635	15 230	195 755 480 Sk
2007	896	3 834	50 916 151 Sk	3 788	14 928	193 033 150 Sk
2008	961	3 761	51 581 530 Sk	3 809	14 361	188 315 606 Sk
2009	1 063	3 700	2 008 625 €	4 428	14 219	7 159 305 €
2010	794	3 655	1 546 163 €	3 202	14 155	6 024 456 €



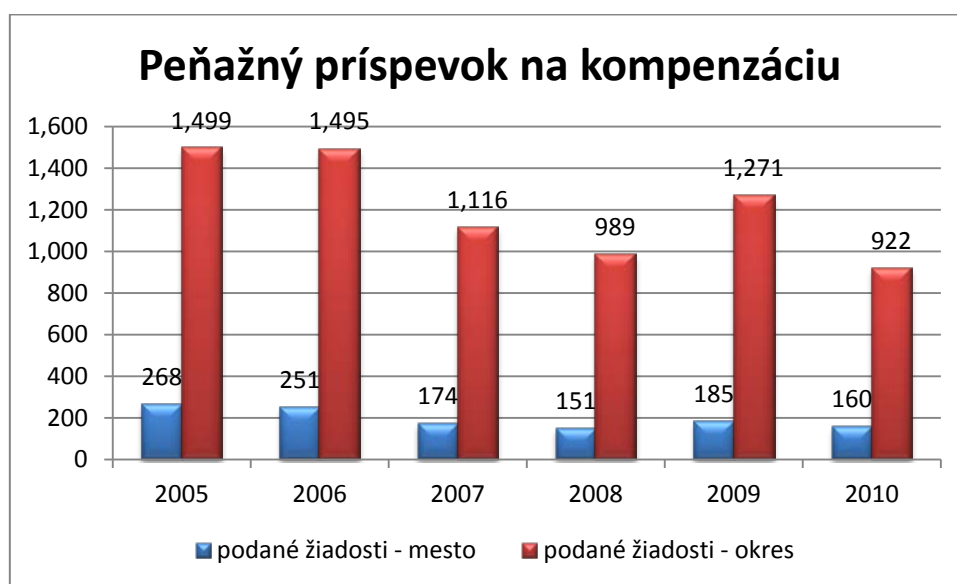
▪ **Rodičovský príspevok**

RP	mesto Trebišov			okres Trebišov		
	podané žiadosti	vyplatené dávky	suma	podané žiadosti	vyplatené dávky	suma
2005	378	811	39 698 847 Sk	1 365	3 122	153 952 855 Sk
2006	337	839	44 925 582 Sk	1 270	3 224	169 282 195 Sk
2007	318	829	46 537 467 Sk	1 201	3 205	174 987 585 Sk
2008	329	787	46 720 627 Sk	1 271	3 108	162 073 250 Sk
2009	345	767	1 603 806 €	1 308	3 068	5 894 274 €
2010	274	760	1 324 605 €	963	3 136	5 185 192 €



- **Peňažný príspevok na kompenzáciu**

KP	mesto Trebišov			okres Trebišov		
	podané žiadosti	vyplatené dávky	suma	podané žiadosti	vyplatené dávky	suma
2005	268	648	4 752 600 Sk	1 499	2 593	21 159 803 Sk
2006	251	699	5 345 500 Sk	1 495	3 675	25 226 600 Sk
2007	174	711	5 488 200 Sk	1 116	3 827	26 479 400 Sk
2008	151	705	5 486 500 Sk	989	3 924	27 420 700 Sk
2009	185	849	183 762 €	1 271	3 572	884 280 €
2010	160	875	150 354 €	922	3 719	768 159 €



▪ **Peňažný príspevok na opatrovanie**

OP	mesto Trebišov			okres Trebišov		
	podané žiadosti	vyplatené dávky	suma	podané žiadosti	vyplatené dávky	suma
2005	85	207	11 449 708 Sk	667	1 179	87 924 103 Sk
2006	84	226	11 801 605 Sk	653	1 413	85 184 870 Sk
2007	71	231	11 580 588 Sk	577	1 429	82 256 582 Sk
2008	78	215	11 053 669 Sk	489	1 401	78 609 613 Sk
2009	113	275	389 507 €	624	1 425	2 349 312 €
2010	64	221	293 514 €	462	1 498	2 062 901 €



- **Peňažný príspevok na osobnú asistenciu**

OA	mesto Trebišov			okres Trebišov		
	podané žiadosti	vyplatené dávky	suma	podané žiadosti	vyplatené dávky	suma
2005	3	7	784 790 Sk	15	26	2 516 316 Sk
2006	1	8	832 780 Sk	10	30	3 710 205 Sk
2007	3	9	891 394 Sk	7	36	3 881 586 Sk
2008	0	9	1 008 324 Sk	7	39	4 220 594 Sk
2009	1	9	46 130 €	11	42	193 860 €
2010	1	10	39 614 €	2	41	163 016 €



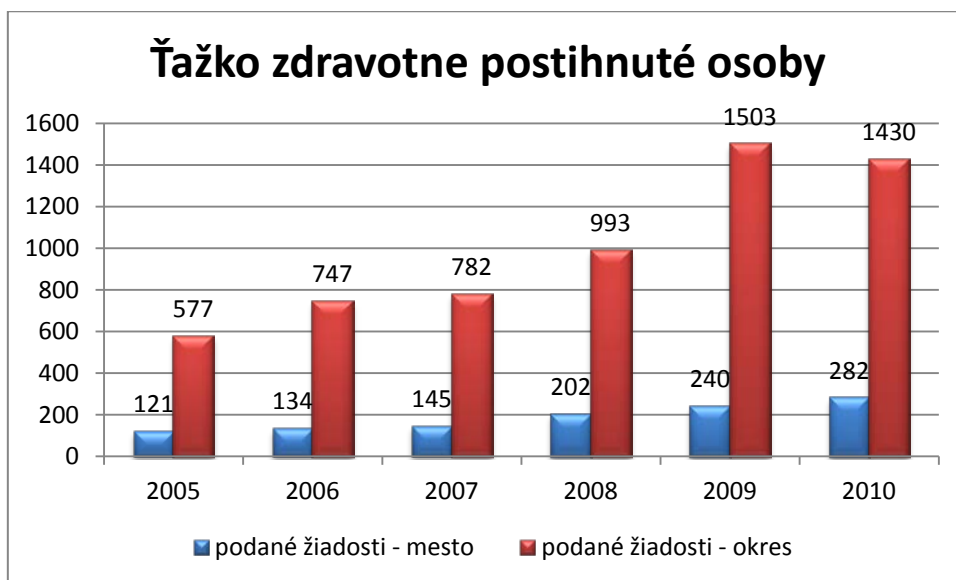
▪ **Jednorázový peňažný príspevok**

JP	mesto Trebišov			okres Trebišov		
	podané žiadosti	vyplatené dávky	suma	podané žiadosti	vyplatené dávky	suma
2005	40	20	1 993 828 Sk	284	114	7 226 206 Sk
2006	54	26	2 283 357 Sk	360	174	10 287 627 Sk
2007	59	33	2 965 375 Sk	384	216	14 232 095 Sk
2008	71	43	4 245 480 Sk	361	178	12 691 763 Sk
2009	65	39	138 640 €	360	198	561 507 €
2010	45	20	54 070 €	257	95	264 032 €



- **Ťažko zdravotne postihnuté osoby**

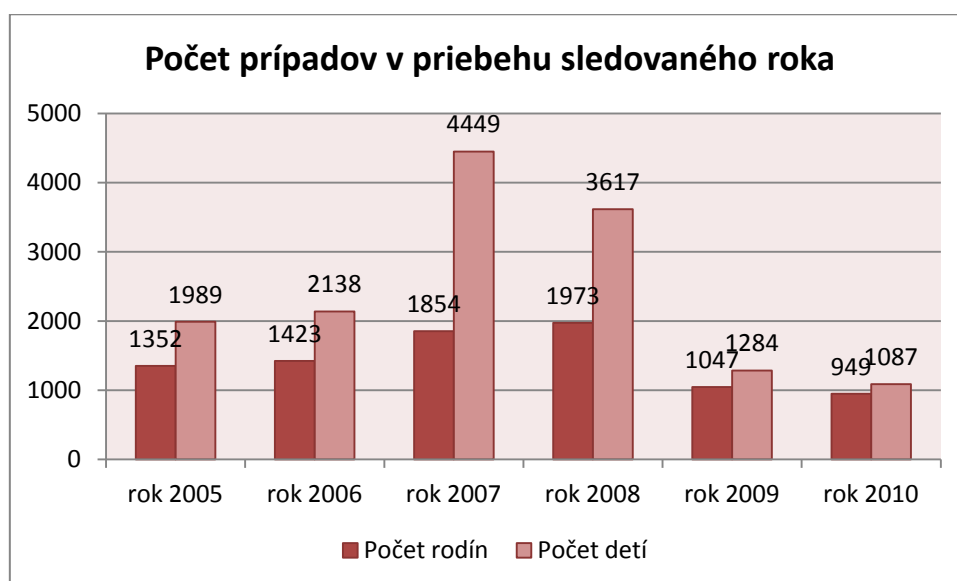
TZP	mesto Trebišov	okres Trebišov
	podané žiadosti	podané žiadosti
2005	121	577
2006	134	747
2007	145	782
2008	202	993
2009	240	1503
2010	282	1430



2. Sociálnoprávna ochrana a sociálna kuratela

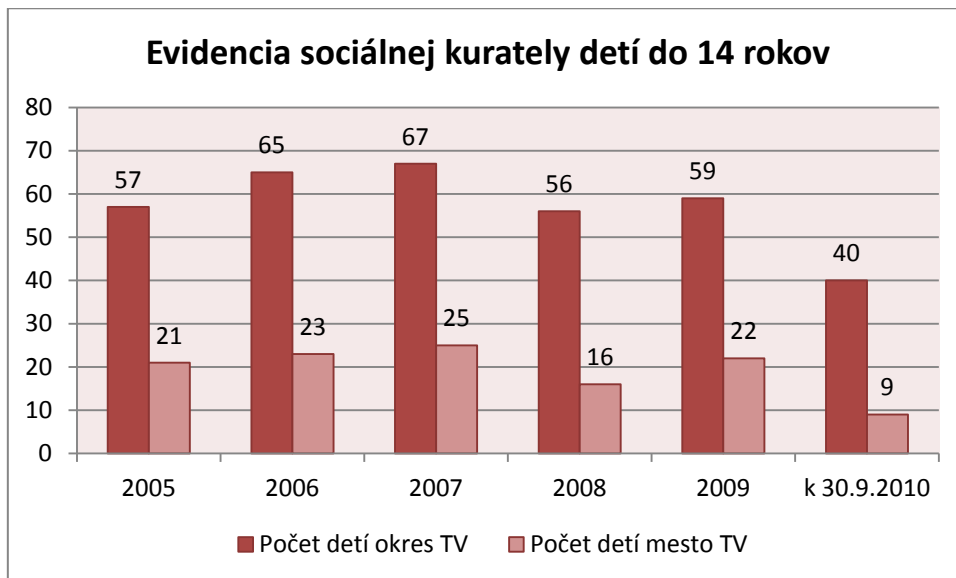
- **Počet prípadov za r. 2005 – 2010, pre ktoré sa vykonávali opatrenia sociálnoprávnej ochrany detí a sociálnej kurately**

	počet nových prípadov v priebehu sledovaného roka		počet prípadov v priebehu sledovaného roka	
	Počet rodín	Počet detí	Počet rodín	Počet detí
rok 2005	483	725	1352	1989
rok 2006	686	942	1423	2138
rok 2007	682	1705	1854	4449
rok 2008	510	705	1973	3617
rok 2009	450	652	1047	1284
rok 2010	374	547	949	1087



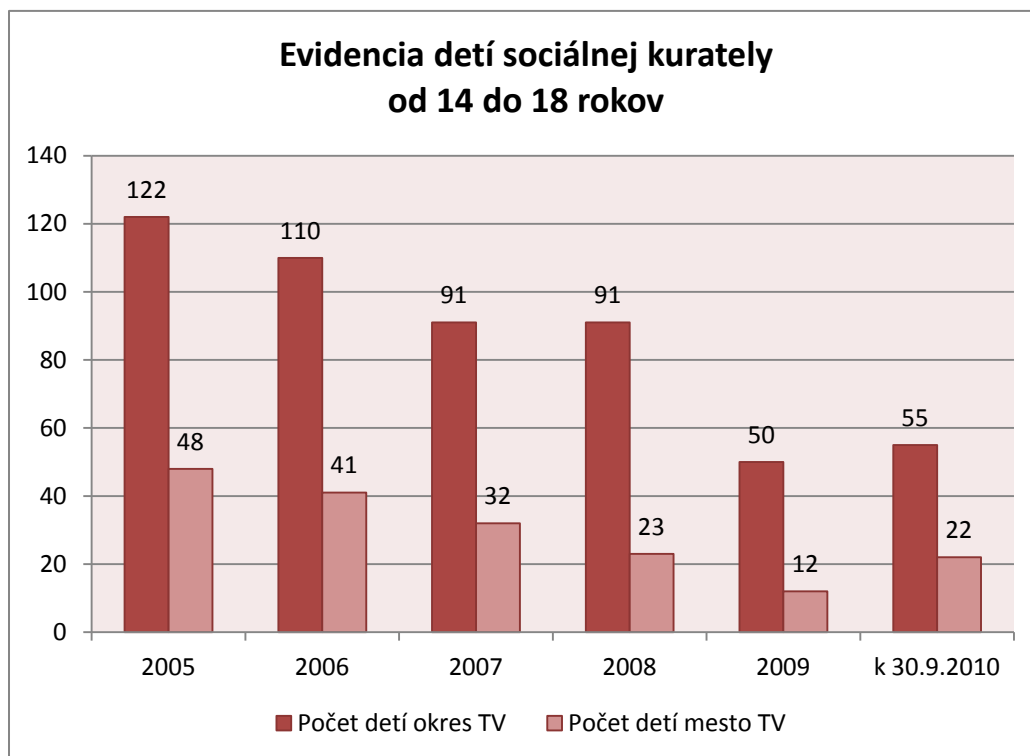
▪ **Evidencia sociálnej kurately detí do 14 rokov**

	2005	2006	2007	2008	2009	k 30.9.2010
Počet detí okres TV	57	65	67	56	59	40
Počet detí mesto TV	21	23	25	16	22	9



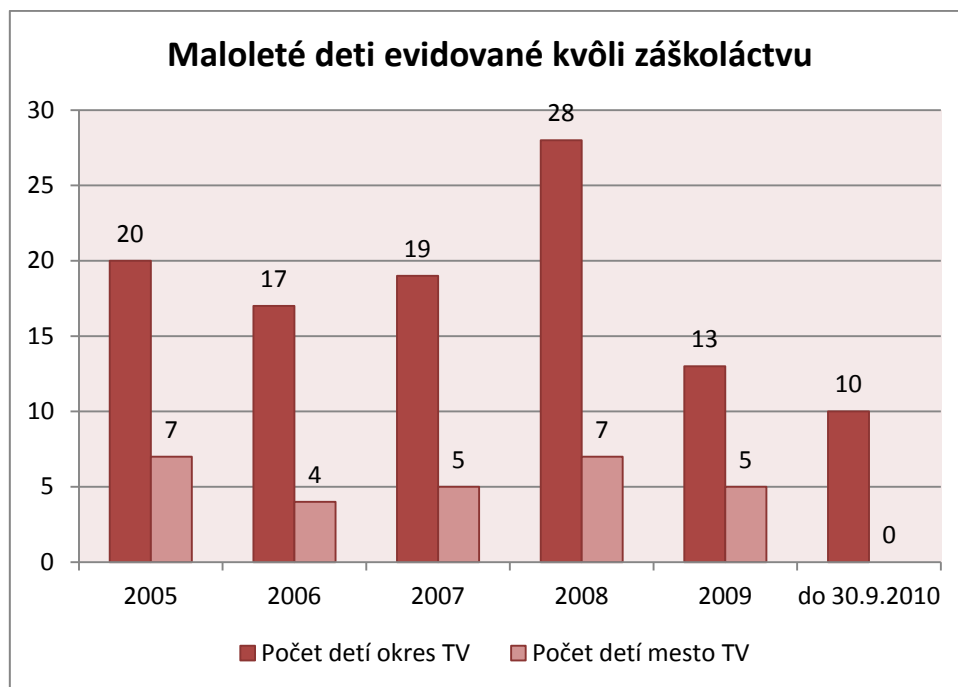
▪ **Evidencia detí sociálnej kurately od 14 do 18 rokov**

	2005	2006	2007	2008	2009	k 30.9.2010
Počet detí okres TV	122	110	91	91	50	55
Počet detí mesto TV	48	41	32	23	12	22



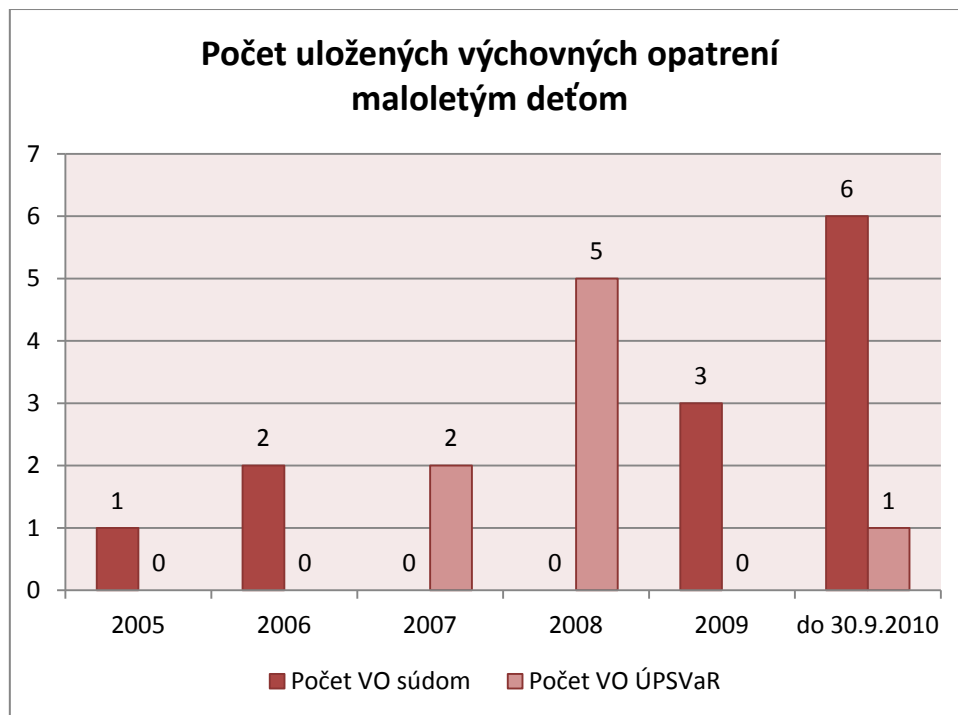
▪ **Maloleté deti evidované kvôli záškoláctvu**

	2005	2006	2007	2008	2009	k 30.9.2010
Deti/rodiny okres TV	20/17	17/13	19/11	28/24	13/8	10/7
Deti/rodiny mesto TV	7/6	4/4	5/4	7/6	5/2	0/0



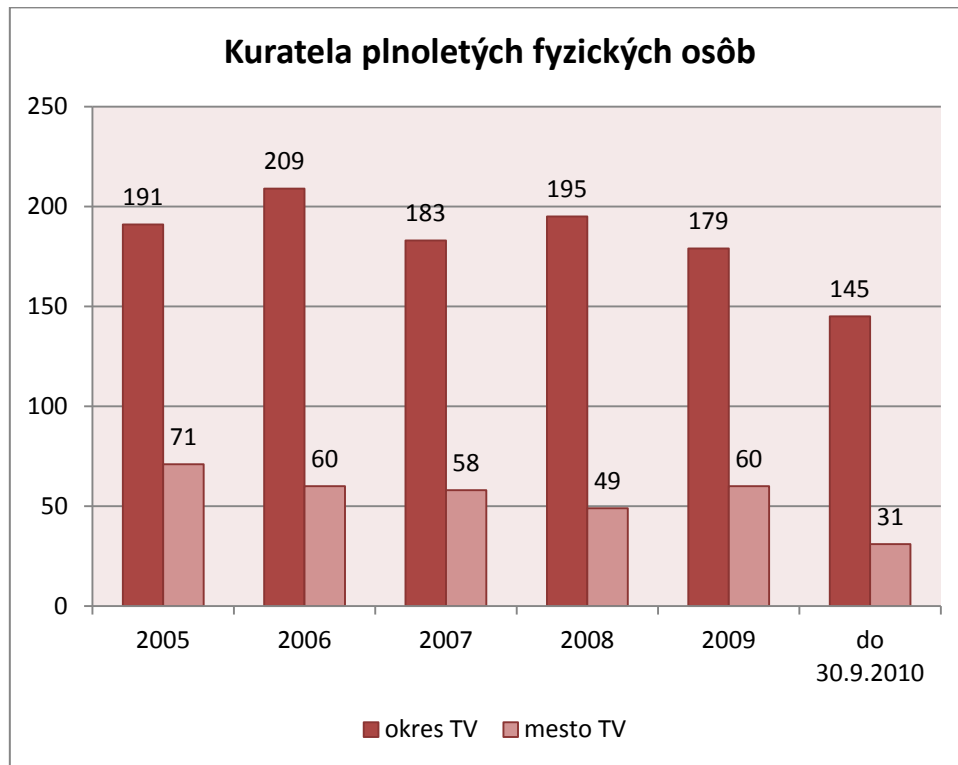
- **Počet uložených výchovných opatrení maloletým deťom**

	2005	2006	2007	2008	2009	k 30.9.2010
Počet VO súdom	1	2	0	0	3	6
Počet VO ÚPSVaR	0	0	2	5	0	1



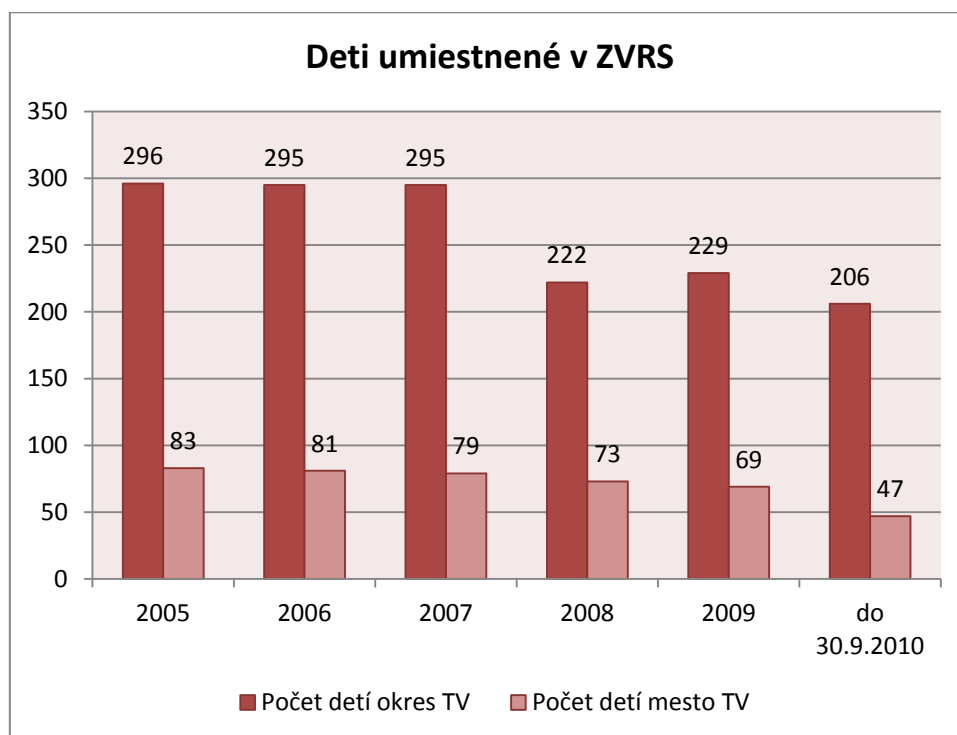
▪ Kuratela plnoletých fyzických osôb

	2005	2006	2007	2008	2009	k 30.9.2010
Osoby/ženy okres TV	191/6	209/6	183/8	195/4	179/6	145/8
Osoby/ženy mesto TV	71/5	60/2	58/3	49/1	60/3	31/0



▪ **Deti umiestnené v zariadeniach na výkon rozhodnutia súdu**

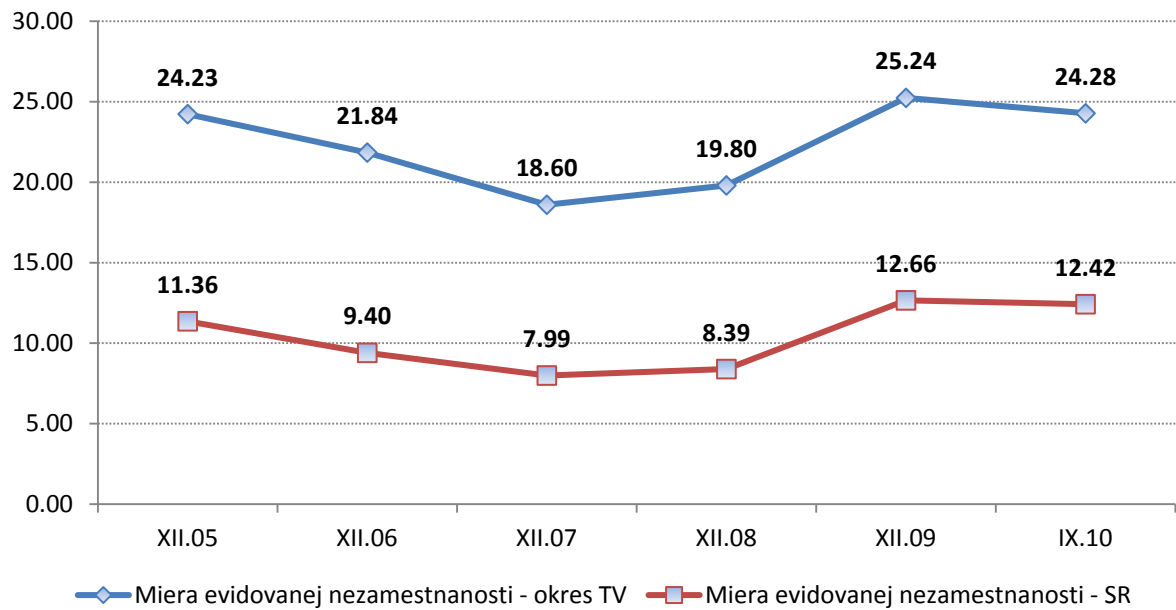
	2005	2006	2007	2008	2009	k 30.9.2010
Počet detí okres TV	296	295	295	222	229	206
Počet detí mesto TV	83	81	79	73	69	47



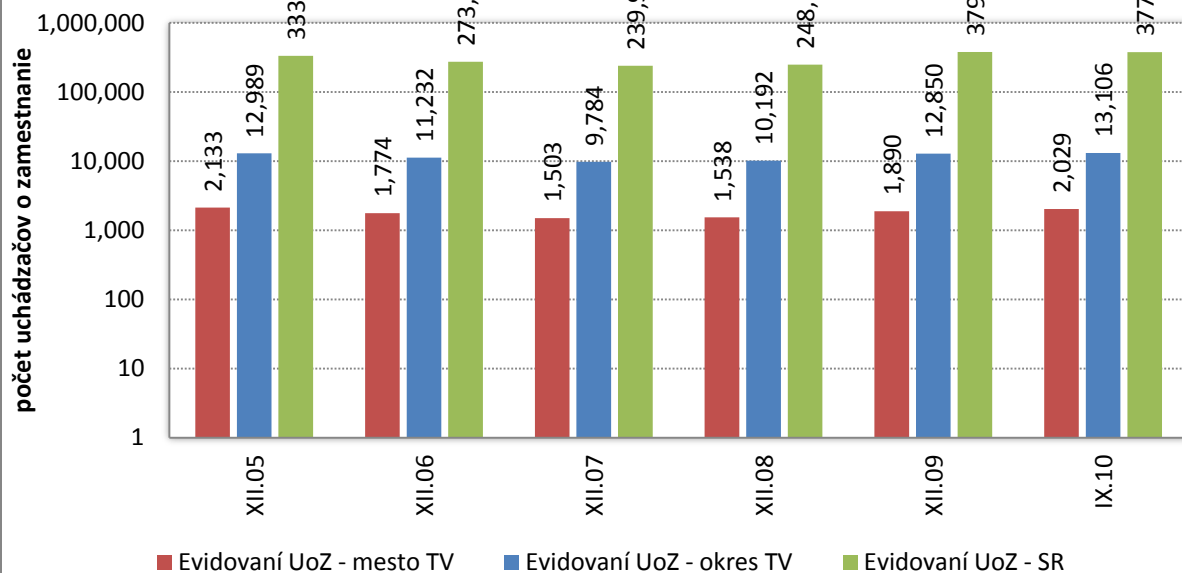
3. Údaje o nezamestnanosti

Ukazovateľ	XII.05	XII.06	XII.07	XII.08	XII.09	IX.10
Evidovaní UoZ - SR	333 834	273 437	239 939	248 556	379 553	377 007
Disponibilní UoZ - SR	293 801	240 567	207 863	218 920	335 490	333 841
Evidovaní UoZ - okres TV	12 989	11 232	9 784	10 192	12 850	13 106
Disponibilní UoZ - okres TV	11 813	10 192	8 615	9 132	11 336	11 580
Evidovaní UoZ - mesto TV	2 133	1 774	1 503	1 538	1 890	2 029
Disponibilní UoZ - mesto TV	1 852	1 605	1 346	1 407	1 657	1 812
Miera nezamest. z celkového počtu evid. UoZ - SR	12,90	10,69	9,23	9,53	14,32	14,03
Miera evidovanej nezamestnanosti - SR	11,36	9,40	7,99	8,39	12,66	12,42
Miera nezamest. z celkového počtu evid. UoZ - okres TV	26,64	24,07	21,12	22,10	28,61	27,48
Miera evidovanej nezamestnanosti - okres TV	24,23	21,84	18,60	19,80	25,24	24,28
Miera nezamest. z celkového počtu evid. UoZ - mesto TV	x	x	x	x	x	X
Miera evidovanej nezamestnanosti - mesto TV	x	x	x	x	x	X

Miera evidovanej nezamestnanosti



Evidovaní uchádzači o zamestnanie



IV. DOTAZNÍK PRE OBYVATEĽOV MESTA TREBIŠOV (vyhodnotenie)

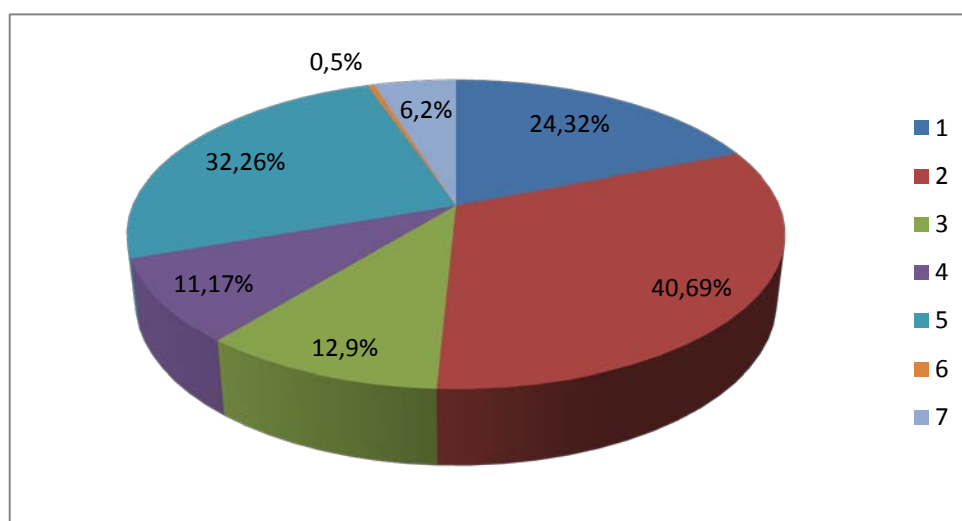
Súčasťou analytickej časti komunitného plánu sociálnych služieb sú aj výsledky z dotazníkového prieskumu v rámci mesta Trebišov. Dotazníkovú metódu sme zvolili preto, lebo nám umožnila v relatívne krátkom čase získať potrebné množstvo informácií od občanov mesta Trebišov. Výhodou dotazníka je možnosť širokej škály otázok, finančná nenáročnosť a jednoduchý spôsob odpovedania. V neposlednom rade nám dotazník umožnil rýchle spracovanie údajov.

Vydaných dotazníkov bolo 500 z toho vrátených dotazníkov bolo 403. Na niektoré otázky respondenti neodpovedali.

A) Informovanosť o sociálnych službách

1. Na koho sa obrátite v prípade, že by ste potrebovali získať informácie o niektorej zo sociálnych služieb v meste ?

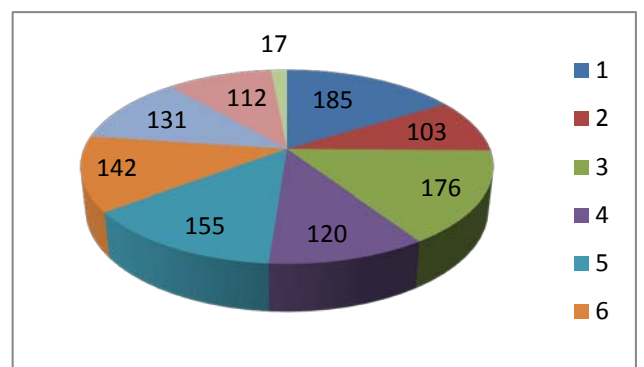
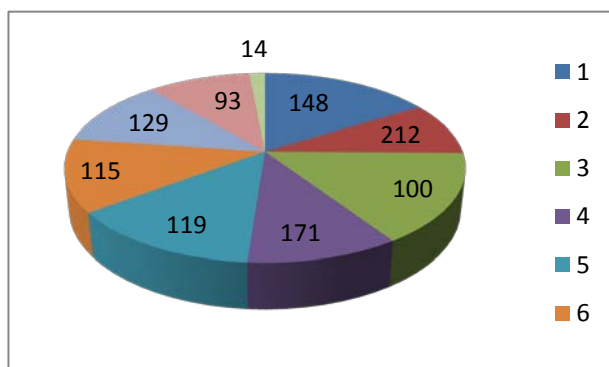
<i>Odpoveď</i>	<i>Počet</i>	<i>Percentuálny podiel</i>
1 - obrátim sa na človeka, ktorý sa s podobným problémom stretol	98	24,32 %
2 - kontaktujem organizácie, o ktorých viem, že podobné služby poskytujú	164	40,69 %
3 - vyhľadám pomoc u priateľov, v rodine	52	12,90 %
4 - získam informácie z internetu	45	11,17 %
5 - opýtam sa na úradoch	130	32,26 %
6 - iné zdroje.....	2	00,50 %
7 - neviem, doteraz som sa s takou situáciou nestretol/la	25	06,20 %



Respondenti pri získavaní informácií o niektorej zo sociálnych služieb v meste sa najčastejšie obracajú na organizácie, o ktorých respondenti vedia, že podobné služby poskytujú, čo predstavuje 40,69 % z celkového počtu opýtaných. 32,26 % respondentov sa opýta na úradoch, a 24,32 % respondentov sa obráti na človeka, ktorý sa s podobným problémom stretol.

2. Viete, kam sa obrátiť o pomoc v prípade, že by ste ju potrebovali?

<i>Odpoveď</i>	<i>áno</i>		<i>nie</i>	
1 - donáška teplého jedla do domácnosti	148	36,72%	185	49,91%
2 - starostlivosť o seniora	212	52,61%	103	25,56%
3 - informácie o pracovných možnostiach pre osobu so zdravotným postihnutím	100	24,81%	176	43,67%
4 - získanie zdravotných alebo kompenzačných pomôcok	171	42,43%	120	29,78%
5 - starostlivosť o imobilného člena domácnosti	119	29,53%	155	38,46%
6 - starostlivosť o dieťa so zdravotným postihnutím	115	28,54%	142	35,24%
7 - pomoc o osobu ohrozenú závislosťou (alkoholik, narkoman)	129	32,01%	131	32,51%
8 - domáce násilie	93	23,08%	112	27,79%
9 - iná situácia	14	3,47%	17	4,22%



Áno

Nie

36,72 % opýtaných respondentov vie kam má obrátiť v prípade donášky teplého jedla do domácnosti, a 49,91 % respondentov to nevie.

52,61 % respondentov vie kam sa má obrátiť so starostlivosťou o seniora. Pričom 25,56 % s touto starostlivosťou nemá skúsenosť.

V prípade informácií o pracovných možnostiach pre osobu so zdr. postihnutím 24,81 % respondentov vie kam sa má obrátiť, a 43,67 % nevie kam sa má obrátiť v danej situácii. Respondenti v prípade získania zdravotných pomôcok vedú kam sa majú obrátiť, čo predstavuje 42,43 %, a 29,78 % opýtaných nevie kam sa má obrátiť so žiadosťou o pomoc.

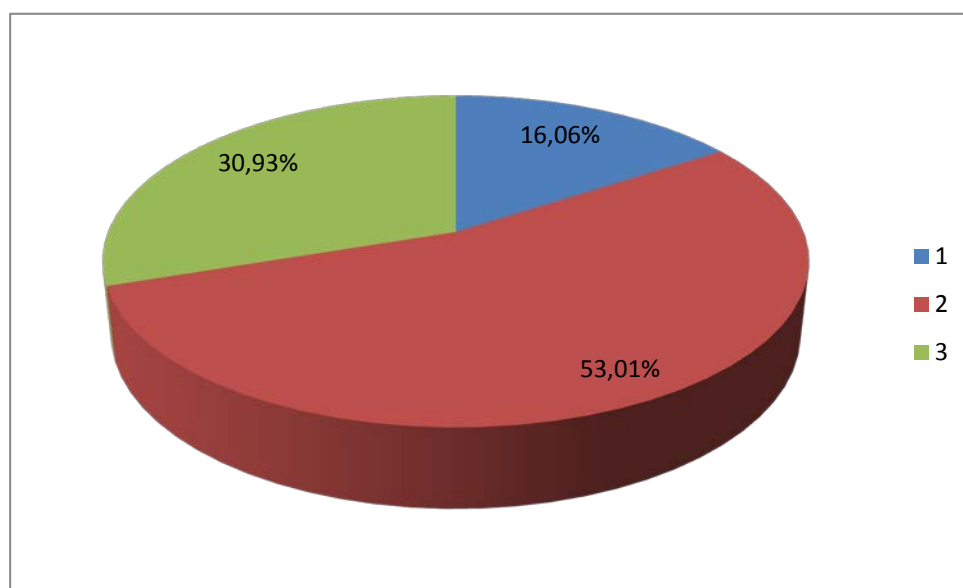
29,53 % opýtaných respondentov vie kam sa má obrátiť so žiadosťou o pomoc v prípade starostlivosti o imobilného člena domácnosti, 38,46 % z opýtaných to nevie. 28,54 % respondentov vedú kam sa majú obrátiť v prípade starostlivosti o dieťa so zdr. postihnutím. 35,24 % respondentov to nevie.

Respondenti v prípade pomoci o osobu ohrozenú závislosťou vedú kde sa majú obrátiť, čo predstavuje 32,01 %. 32,51 % nevie kam sa má obrátiť v takomto prípade. V prípade domáceho násila 23,08 % opýtaných vie kam sa obrátiť so žiadosťou o pomoc, pričom 27,79 % to nevie.

V prípade iných situácií 03,47 % respondentov vie kam sa má obrátiť so žiadosťou o pomoc, a 04,22 % nevie kam sa má v uvedenej situácii obrátiť.

3. Viete o tom, že na Mestskom úrade v Trebišove, na oddelení sociálnych vecí Mestského úradu môžete získať sociálne poradenstvo a pomoc v sociálnej oblasti? Využili ste už tieto služby?

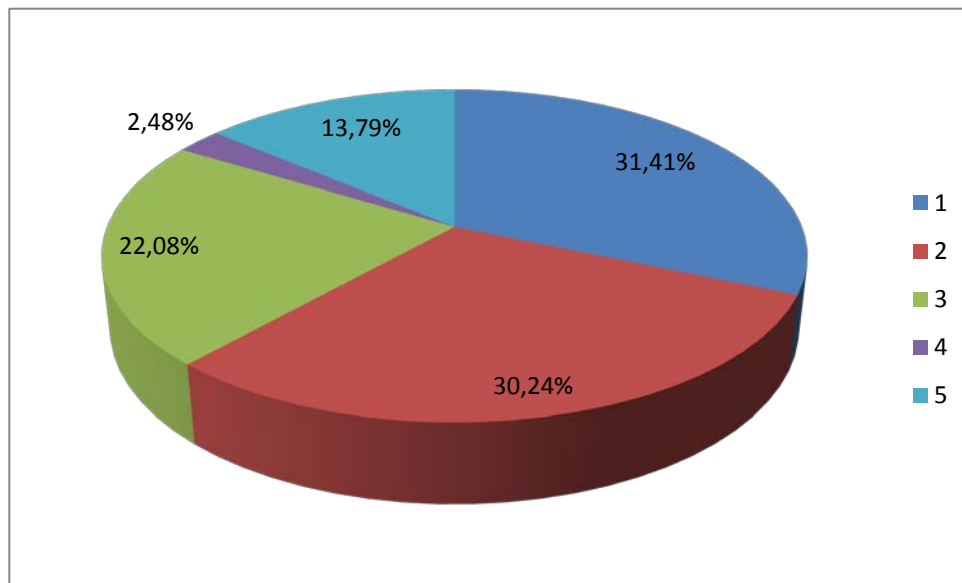
<i>Odpoveď</i>	<i>počet</i>	<i>Percentuálny podiel</i>
1 - áno, viem o tom a využil som tieto služby	66	16,06%
2 - áno viem o tom, ale služby som zatiaľ nevyužil/a	215	53,01%
3 - nie, nevedel/a som o tom	122	30,93%



53,01 % opýtaných respondentov vie o tom, že na Mestskom úrade v Trebišove, na oddelení sociálnych vecí Mestského úradu môže získať sociálne poradenstvo a pomoc v sociálnej oblasti. 30,93 % respondentov nevie o tom, že na oddelení sociálnych vecí MsÚ v Trebišove môže získať sociálne poradenstvo. 16,06 % respondentov využilo tieto služby.

4. Ako by ste postupovali v prípade trvalého zdravotného postihnutia (dlhodobej choroby, staroby so stratou sebestačnosti..) člena Vašej rodiny ?

<i>Odpoveď</i>	<i>počet</i>	<i>Percentuálny podiel</i>
1 - snažil/a by som sa zaistiť starostlivosť sám/sama, príp. využiť pomoc blízkych ľudí	127	31,41%
2 - využil/a by som služby poskytované v domácom prostredí (opatrovateľská služba, osobný asistent..)	122	30,24%
3 - spoľahol/spoľahla by som sa na pomoc inštitúcií, ktoré by mohli zaistiť trvalú starostlivosť (zariadenie pre seniorov, domov sociálnych služieb, zariadenie opatrovateľskej služby)	89	22,08%
4 - iné....	10	2,48%
5 - neviem	55	13,79%

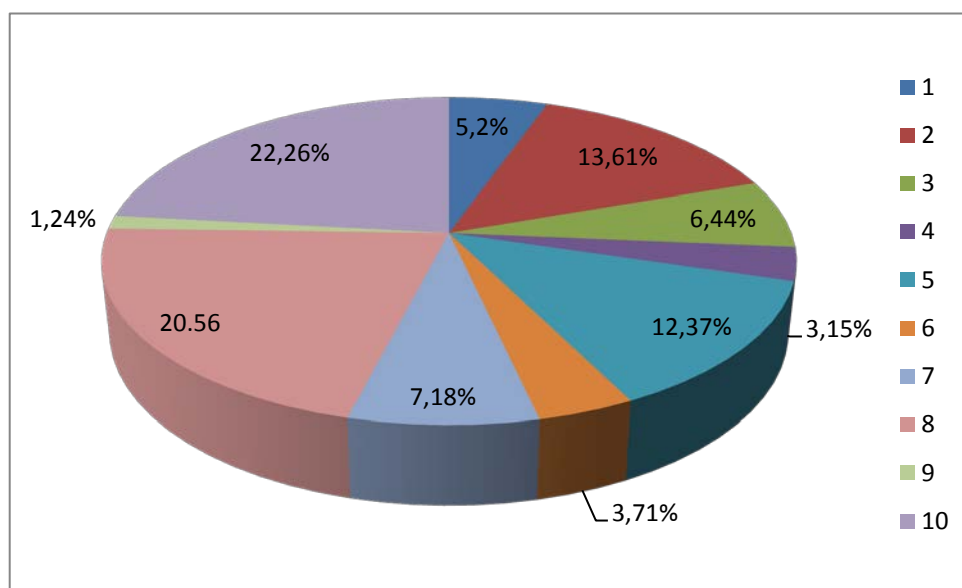


V prípade trvalého zdravotného postihnutia člena rodiny, najviac respondentov t. j. 31,41 % by sa snažili zaistiť starostlivosť sami, prípadne by využili pomoc blízkych ľudí. 30,24 % by využilo služby poskytované v domácom prostredí.

B) Služby v sociálnej oblasti

1. Prosíme, označte všetky služby, ktoré v súčasnej dobe užívate Vy osobne, alebo Vám blízka osoba

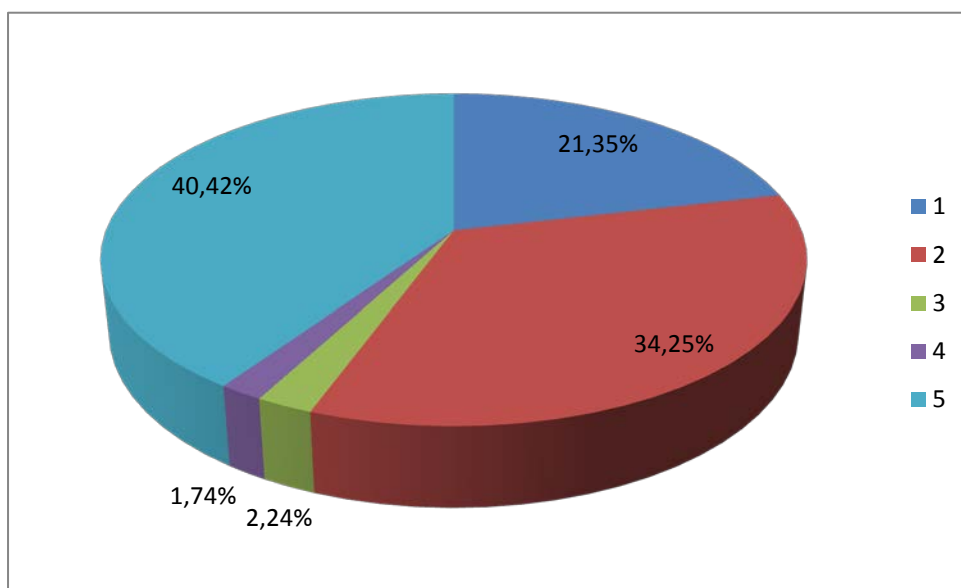
<i>Odpoveď</i>	<i>počet</i>	<i>percentuálny podiel</i>
1 - poradenstvo (psychologické, právne..)	25	5,20%
2 - služby pre seniorov (opatrovateľská služba, zariadenie pre seniorov, dovoz obedov, jedáleň)	75	13,61%
3 - služby pre osoby so zdravotným postihnutím	34	6,44%
4 - služby pre matky s deťmi	13	3,15%
5 - denné centrum	70	12,37%
6 - sociálne byty (byty nižšieho štandardu)	19	3,71%
7 - stredisko osobnej hygieny a práčovne	37	7,18%
8 - služby terénnych sociálnych pracovníkov	103	20,56%
9 - iné: vypíšte.....	5	1,24%
10 - bez odpovede	130	22,26%



22,26 % z opýtaných respondentov neodpovedalo na otázku, ktoré služby užívajú v súčasnej dobe. 20,56 % z celkového počtu respondentov využíva služby terénnych sociálnych pracovníkov.

2. Zo služieb, ktoré ste označili v predchádzajúcej otázke vyberte jednu, ktorú považujete za najdôležitejšiu a napíšte, ako ste s ňou spokojný/á:

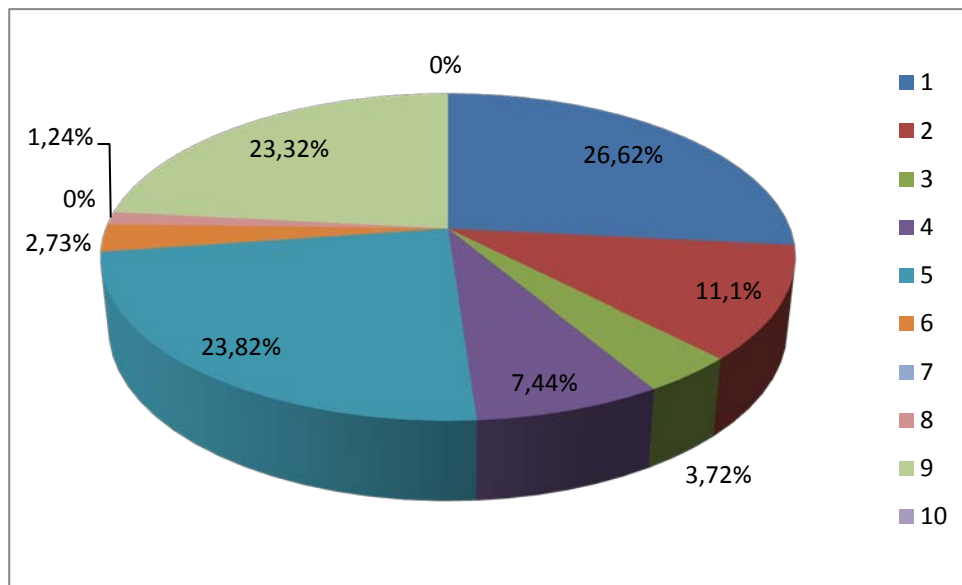
<i>Odpoveď</i>	<i>počet</i>	<i>percentuálny podiel</i>
1 - som veľmi spokojný/á	87	21,35%
2 - som spokojný/á	139	34,25%
3 - som nespokojný/á	10	02,24%
4 - som veľmi nespokojný/á	8	01,74%
5 - neviem/bez odpovede	159	40,42%



Za najdôležitejšiu z uvedených služieb respondenti uviedli: služby pre seniorov (opatrovateľská služba), služby terénnych sociálnych pracovníkov a denné centrum. 34,25 % respondentov bolo s uvedenými službami spokojných, 21,35 % bolo veľmi spokojných. Z celkového počtu opýtaných respondentov 40,42 % neodpovedalo na danú otázku.

3. Kto využíva danú službu?

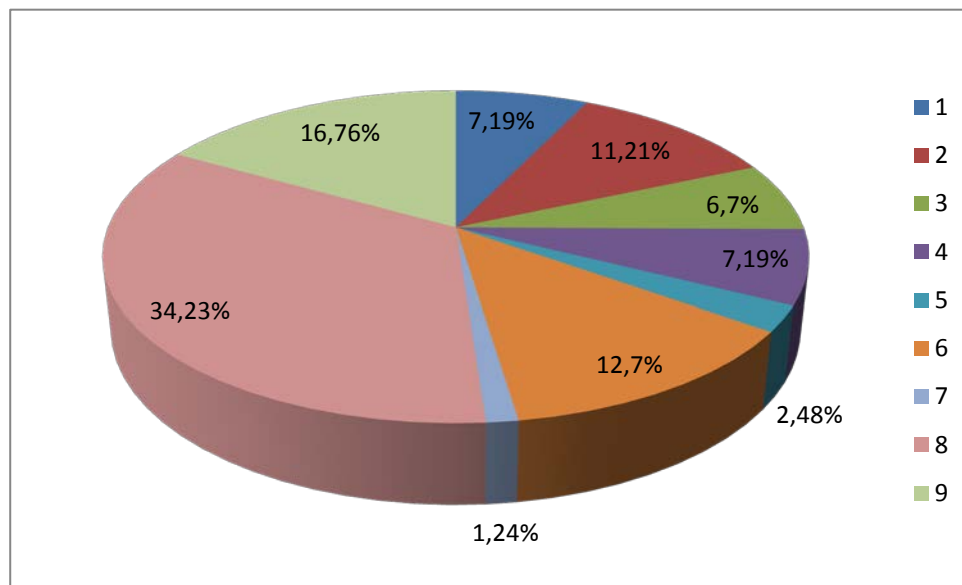
<i>Odpoveď</i>	<i>počet</i>	<i>percentuálny podiel</i>
1 - senior	110	26,62%
2 - osoba so zdravotným postihnutím	44	11,17%
3 - dlhodobo chorý dospelý	15	3,72%
4 - človek v nepriaznivej životnej situácii (strata bývania, domáce násilie..)	30	7,44%
5 - neviem/ bez odpovede	95	23,82%
6 - dieťa so zdravotným postihnutím	11	2,73%
7 - dlhodobo choré dieťa	0	0%
8 - osoba ohrozená závislosťou	5	1,24%
9 - nezamestnaný/á	93	23,32%
10 - iná odpoveď.....	0	0%



Danú službu využívajú seniori, čo predstavuje 26,62 % z opýtaných respondentov. Ďalšou skupinou, ktorá využíva uvedenú službu sú nezamestnaní, čo predstavuje 23,32 % z opýtaných.

4. Ak sa Vaša rodina o niekoho dlhodobo stará, čo by Vám najviac pomohlo k lepšiemu zabezpečeniu starostlivosti?

<i>Odpoveď</i>	<i>počet</i>	<i>percentuálny podiel</i>
1 - poradenstvo	29	7,19%
2 - pomoc dobrovoľníkov – neplatená forma	46	11,21%
3 - zaistenie krátkodobých pobytov mimo rodiny pre danú osobu	27	6,70%
4 - nič nepotrebujem, rodina sa postará o zaistenie starostlivosti bez väčších problémov	29	7,19%
5 - susedská výpomoc	10	2,48%
6 - pomoc kvalifikovanej opatrovateľky, asistenta (platená forma)	52	12,70%
7 - iné:.....	3	1,24%
8 - peniaze	139	34,23%
9 - neviem/bez odpovede	68	16,76%

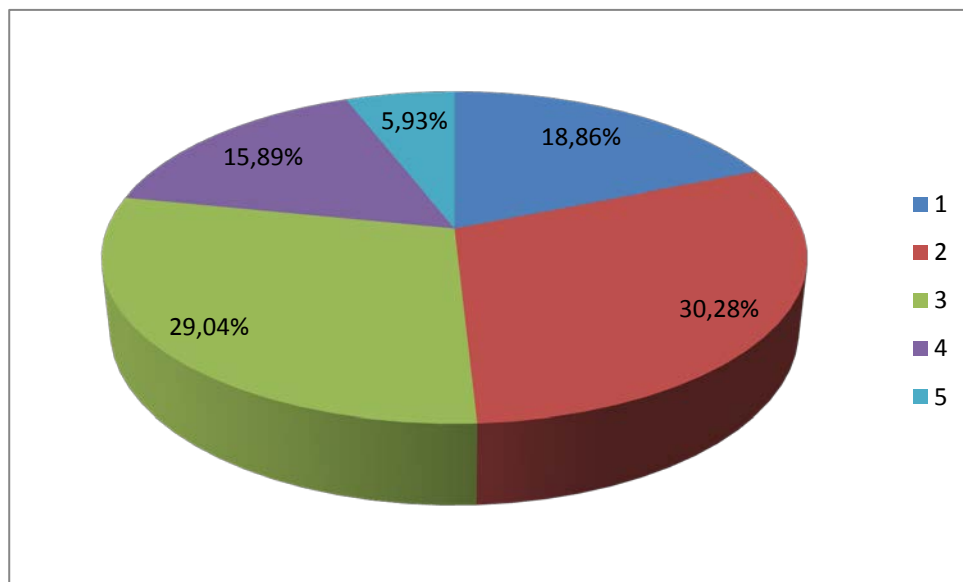


V prípade dlhodobej starostlivosti, by opýtaným respondentom k lepšiemu zabezpečeniu starostlivosti najviac pomohli peniaze t. j. 34,23 %. Druhú najväčšiu skupinu tvorili respondenti, ktorí nevedeli odpovedať na otázku. Tretiu skupinu tvorili respondenti, ktorým by najviac pomohla pomoc kvalifikovanej opatrovateľky, túto skupinu tvorilo 12,70 % z opýtaných respondentov.

C) Plánovanie sociálnych služieb

1. Uvažujete o tom, že by ste v blízkej budúcnosti (do 5 rokov) využili niektorú zo sociálnych služieb?

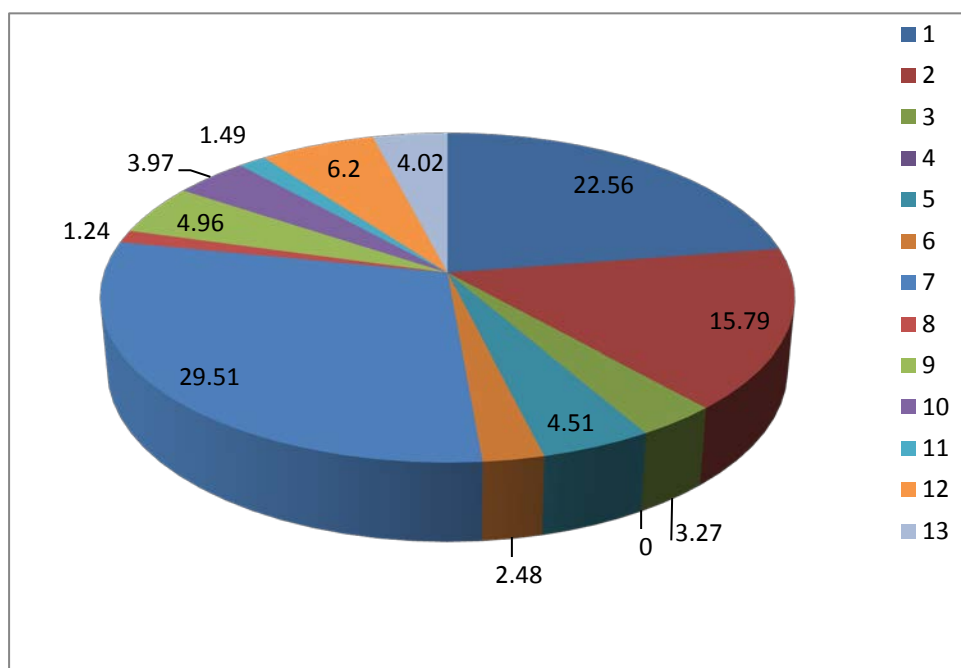
<i>Odpoveď</i>	<i>počet</i>	<i>percentuálny podiel</i>
1 - áno, sám pre seba	76	18,86%
2 - nie, neuvažujem o tom	122	30,28%
3 - neviem, bez odpovede	117	29,04%
4 - áno, pre svojich blízkych	64	15,89%
5 - už niektorú sociálnu službu využívam	24	5,93%



30,28 % z celkového počtu opýtaných respondentov neuvažuje o tom, že by v blízkej budúcnosti využili niektorú zo sociálnych služieb. 29,04 % respondentov neodpovedalo na uvedenú otázku.

2. O ktorú zo sociálnych služieb by ste mali záujem?

<i>Odpoveď</i>	<i>počet</i>	<i>percentuálny podiel</i>
1 - opatrovateľská služba	99	22,56%
2 - zariadenie pre seniorov	70	15,79%
3 - zariadenie opatrovateľskej služby (DOS)	11	3,27%
4 - nocľaháreň	0	0%
5 - denný stacionár	16	4,51%
6 - stredisko osobnej hygieny a práčovne	10	2,48%
7 - neviem/bez odpovede	120	29,51%
8 - nízkoprahové denné centrum	4	1,24%
10 - nízkoprahové denné centrum pre deti a rodinu	17	4,96%
11 - jedáleň	14	3,97%
12 - prepravná služba	5	1,49%
13 - denné centrum	22	6,20%
14 - iné	15	4,02%

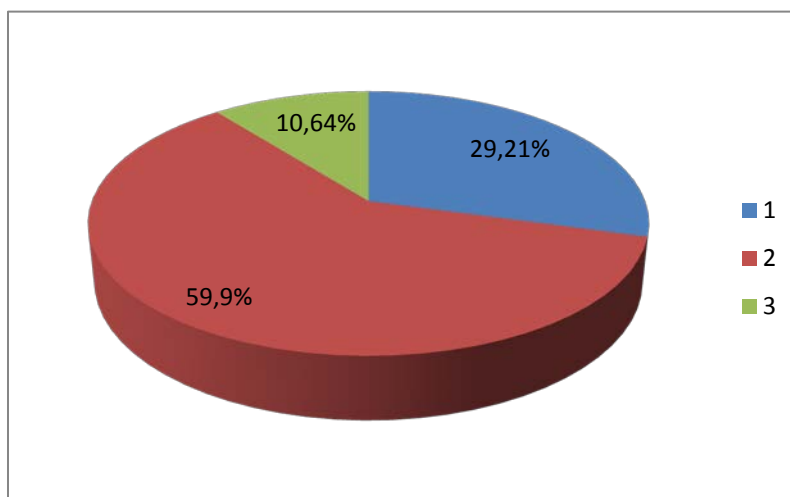


Najviac respondentov, čo predstavuje 29,51 % z opýtaných nevedelo odpovedať na danú otázku. V prípade najväčšieho záujmu vo výbere zo sociálnych služieb, 22,56 % z opýtaných respondentov by malo záujem o opatrovateľskú službu.

D) Základné údaje o respondentovi

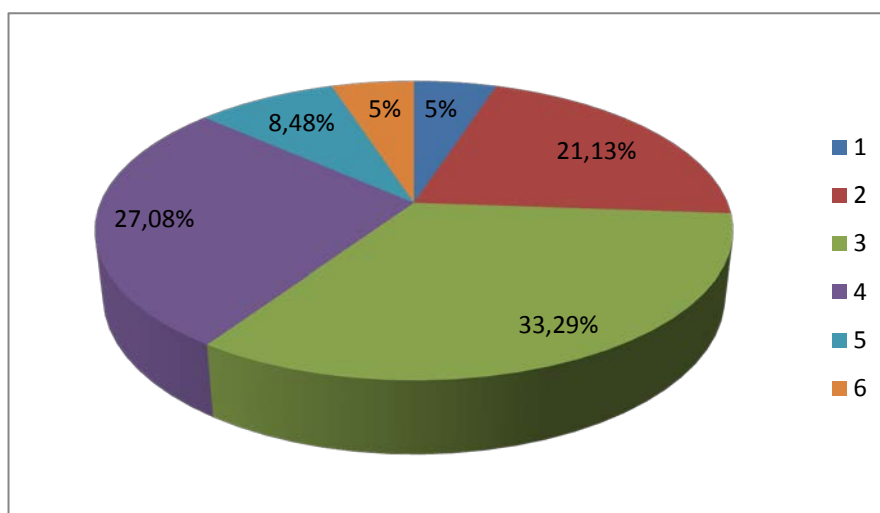
1. Ste muž alebo žena?

<i>Odpoveď</i>	<i>počet</i>	<i>percentuálny podiel</i>
1 - muž	118	29,21%
2 - žena	242	59,90%
3 - nechcem uviesť	43	10,64%



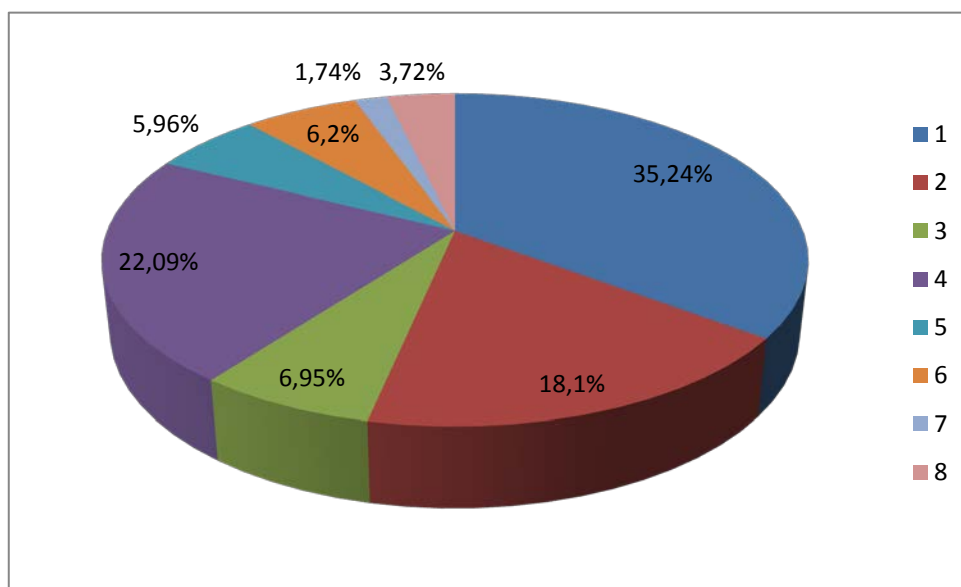
2. Koľko máte rokov?

<i>Odpoveď</i>	<i>počet</i>	<i>percentuálny podiel</i>
1 - 15-26 rokov	20	5,00%
2 - 27-40 rokov	85	21,13%
3 - 41-60 rokov	134	33,29%
4 - 61-75 rokov	109	27,08%
5 - nad 75 rokov	34	08,48%
6 - neuvedené	21	5,00%



3. Aké je Vaše najvyššie dosiahnuté vzdelanie?

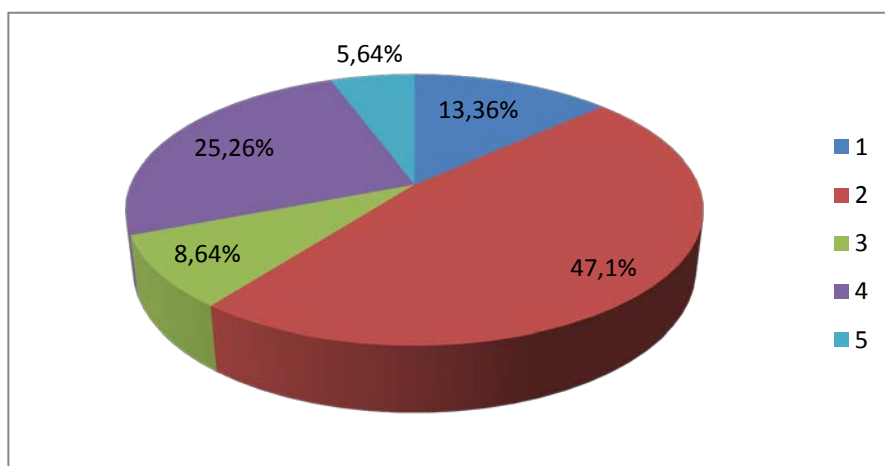
<i>Odpoveď</i>	<i>počet</i>	<i>percentuálny podiel</i>
1 - základné	143	35,24%
2- SOU bez maturity	71	18,10%
3 - SOU s maturitou	29	6,95%
4 - SŠ	86	22,09%
5 - VŠ 1. stupňa	25	5,96%
6 - VŠ 2. stupňa	26	6,20%
7 - bez vzdelania	8	1,74%
8 - neuvedené	16	3,72%



Najvyššie dosiahnuté vzdelanie opýtaných respondentov je základné, čo predstavuje 35,24 % z celkového počtu opýtaných. Ostatné skupiny tvoria respondenti so strednou školou (22,09 %) a respondenti s SOU bez maturity (18,10 %).

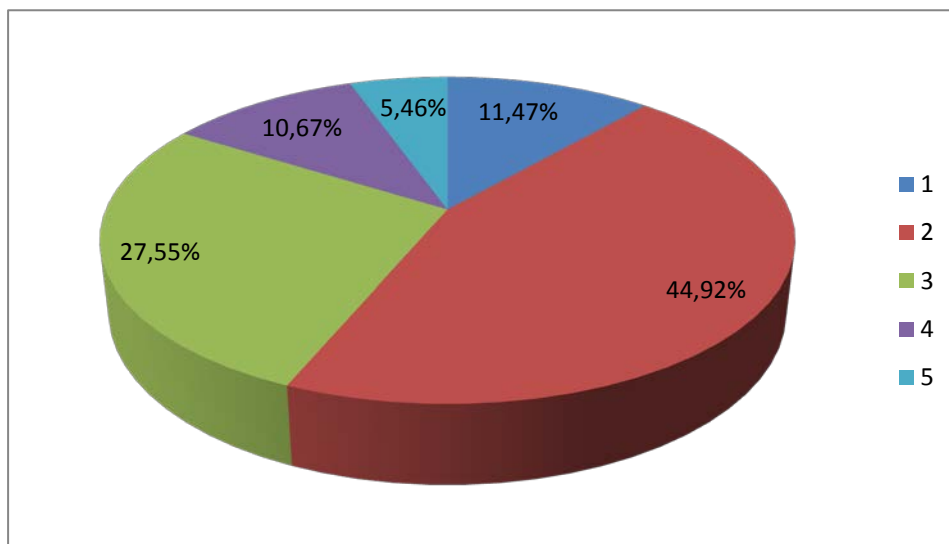
4. Aký je Váš rodinný stav?

<i>Odpoveď</i>	<i>počet</i>	<i>percentuálny podiel</i>
1 - slobodný/á	54	13,36%
2 - ženatý/vydatá	189	47,10%
3 - rozvedený/á	35	8,64%
4 - vdovec/vdova	102	25,26%
5 - neuvedené	23	5,64%



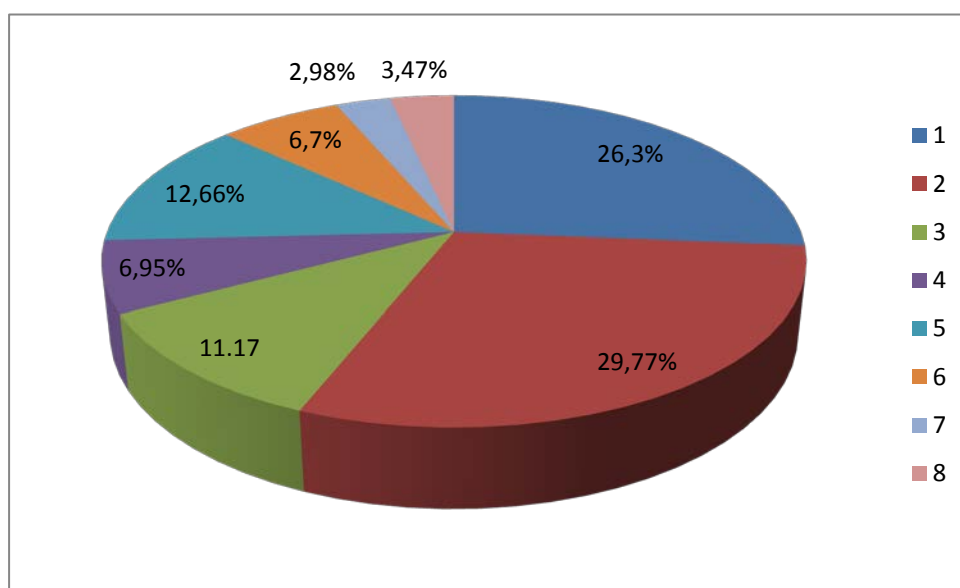
5. Koľko máte detí?

<i>Odpoveď</i>	<i>počet</i>	<i>percentuálny podiel</i>
1 - bez detí	47	11,47%
2 - 1-2 deti	179	44,92%
3 - 3-4 deti	109	27,55%
4 - 5 a viac detí	44	10,67%
5 - neuvedené	24	5,46%



6. Aké je zloženie Vašej domácnosti?

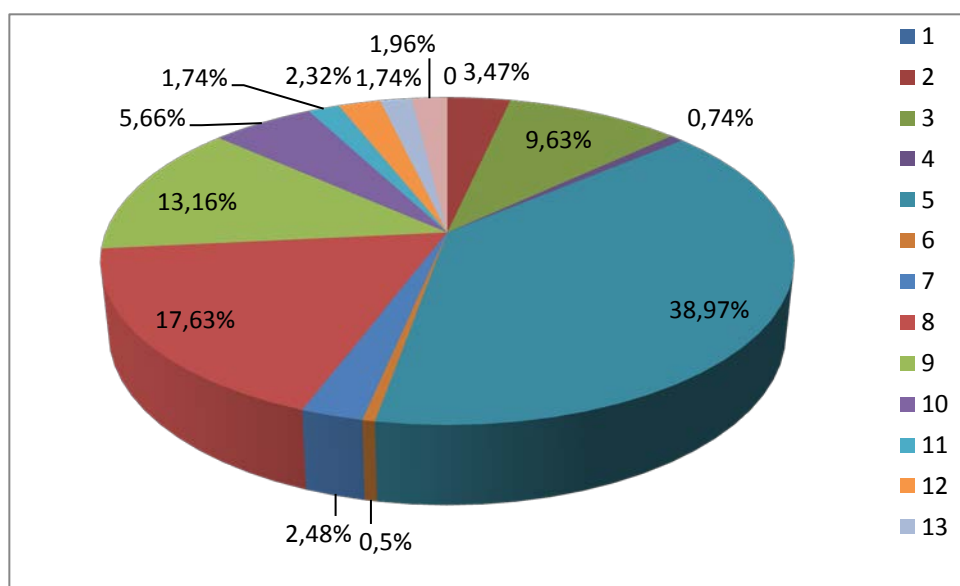
<i>Odpoveď</i>	<i>počet</i>	<i>percentuálny podiel</i>
1 - jednotlivec	107	26,30%
2 - obaja rodičia s dieťaťom/deťmi	121	29,77%
3 - jeden rodič s dieťaťom/deťmi	44	11,17%
4 - manželia bez detí	28	6,95%
5 - manželia bez detí, ktoré sú staršie a žijú inde	50	12,66%
6 - viacgeneračná domácnosť	27	6,70%
7 - iný typ	12	2,98%
8 - neviem/ bez odpovede	14	3,47%



Najväčšiu skupinu opýtaných respondentov tvoria rodičia s dieťaťom/deťmi (čo predstavuje 29,77 %), druhou najväčšou skupinou opýtaných boli jednotlivci (čo predstavuje 26,30 %).

7. Aké je Vaše zamestnanie?

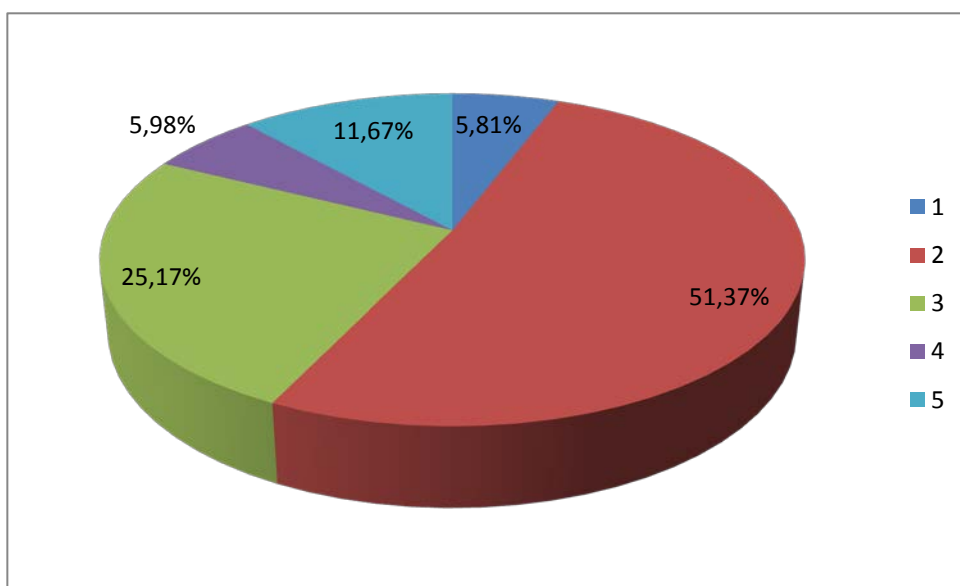
<i>Odpoveď</i>	<i>počet</i>	<i>percentuálny podiel</i>
1 - študent	0	0
2 - podnikateľ	15	3,47%
3 - poberateľ sociálnej pomoci	39	9,63%
4 - osoba so zmenenou pracovnou schopnosťou	4	0,74%
5 - dôchodca (starobný dôchodok)	155	38,97%
6 - v domácnosti	3	0,50%
7 - neuvedené	11	2,48%
8 - zamestnanec	68	17,63%
9 - nezamestnaný	50	13,16%
10 - invalidný dôchodca	23	5,66%
11 - rodič na materskej dovolenke	8	1,74%
12 - poberateľ príspevku za opatrovanie	10	2,32%
13 - iné.....:(dávka v hmotnej núdzi.) (rodičovský príspevok)	8 9	1,74% 1,96%



Najväčší počet opýtaných respondentov tvorila skupina dôchodcov, čo predstavuje 38,97 % z celkového počtu respondentov. Zamestnaní respondenti tvorili 17,63 % a nezamestnaní tvorili 13,16 % z opýtaných.

8. Ako by ste hodnotili Vašu životnú úroveň?

<i>Odpoveď</i>	<i>počet</i>	<i>percentuálny podiel</i>
1 - veľmi dobrá	23	5,81%
2 - skôr dobrá	206	51,37%
3 - skôr zlá	101	25,17%
4 - veľmi zlá	24	5,98%
5 - neviem/bez odpovede	47	11,67%



Životná úroveň opýtaných respondentov je skôr dobrá čo predstavuje 51,37 % z celkového počtu opýtaných. Ako skôr zlú životnú úroveň uvádza 25,17 % opýtaných.

V. ANALÝZA POSKYTOVATEĽOV SOCIÁLNYCH SLUŽIEB

V súlade so znením zákona č. 369/1990 Zb. o obecnom zriadení v znení neskorších zmien a doplnkov a súvisiacimi právnymi predpismi plní mesto Trebišov viaceré úlohy tvoriace súčasť štrukturovaného systému sociálnej pomoci svojim občanom. Táto pôsobnosť vychádzajúca z osobných potrieb a záujmov jednotlivých vekových kategórií občanov je každoročnou súčasťou schváleného programového rozpočtu mesta. Cieľom poskytovania sociálnych služieb občanom mesta v zmysle zákona č. 448/2008 Z. z. o sociálnych službách a o zmene a doplnení zákona č. 455/1991 Zb. o živnostenskom podnikaní (živnostenský zákon) v znení neskorších predpisov je podporovať sociálne začlenenie občanov a uspokojovať sociálne potreby ľudí v nepriaznivej sociálnej situácii. Za nepriaznivú sociálnu situáciu sa považuje stav sociálnej núdze fyzickej osoby, rodiny a komunity, v ktorom sa táto osoba, rodina, komunita nachádza z dôvodu, že nemá zabezpečené základné životné potreby, pre svoje životné návyky, pre spôsob života, pre ťažké zdravotné postihnutie alebo nepriaznivý zdravotný stav, pre dovriešenie dôchodkového veku, pre výkon opatrovania fyzickej osoby s ťažkým zdravotným postihnutím, pre ohrozenie správaním iných fyzických osôb. Cieľom a zámerom projektu je poskytnutie odbornej pomoci a zlepšenie kvality života občanov mesta (fyzických osôb), ktorí sú odkázaní na pomoc inej fyzickej osoby, ktorí sú odkázaní na pomoc pri úkonoch sebaobsluhy, úkonoch starostlivosti o svoju domácnosť a základných sociálnych aktivitách.

Prvoradým a trvalým cieľom Mesta Trebišov je neustále zvyšovanie kvality poskytovaných sociálnych služieb. Aj preto ich neustále monitorujeme a sledujeme demografické trendy, na základe ktorých prehodnocujeme a aktualizujeme rozsah sociálnej pomoci. Cieľom sociálnej práce v meste Trebišov je poskytnúť odbornú pomoc občanom, ktorí sa ocitnú v nepriaznivej sociálnej situácii a sami nie sú schopní nájsť riešenie svojho problému. Sociálnu pomoc vnímame predovšetkým ako sociálnu prevenciu, sociálne poradenstvo, sociálnoprávnu ochranu a sociálne služby.

Mesto Trebišov v zmysle zákona č. 448/2008 Z. z. o sociálnych službách a o zmene a doplnení zákona č. 455/1991 Zb. o živnostenskom podnikaní (živnostenský zákon) v znení neskorších predpisov poskytuje občanom mesta hlavne nasledovné druhy sociálnej služby:

- opatrovateľská služba,
- poskytovanie sociálnej služby v dennom centre,
- poskytovanie sociálnej služby v stredisku osobnej hygieny a práčovne.

Opatrovateľská služba

S účinnosťou od 01.01.2004 sa uskutočnil presun úloh v oblasti opatrovateľskej služby do výlučnej samosprávnej pôsobnosti mesta. Mesto delimitačným protokolom získalo z Domova dôchodcov a domova sociálnych služieb v Trebišove 14,6 funkčných miest pre opatrovateľskú službu s tým, že finančné prostriedky na úhradu výdavkov na poskytovanie opatrovateľskej služby poskytoval Úrad práce, sociálnych vecí a rodiny. Mesto Trebišov k 31.08.2011 zabezpečuje opatrovateľskú službu pre 43 opatrovaných občanov mesta s počtom 34 opatrovateľov. Výdavky na poskytovanie opatrovateľskej služby sú hradené z rozpočtu mesta Trebišov. Opatrovateľská služba v meste Trebišov je poskytovaná v zmysle VZN mesta Trebišov č. 94/2009 o opatrovateľskej službe, o spôsobe určenia a výške úhrady za poskytovanie opatrovateľskej služby. Opatrovateľská služba je terénna služba, ktorá sa poskytuje v byte občana. Výšku úhrady za opatrovateľskú službu určilo mesto Trebišov všeobecne záväzným nariadením vo výške 0,50 € za 1 hodinu poskytovanej služby.

Poskytovanie sociálnej služby v dennom centre

Mesto Trebišov má zriadených 5 denných centier s celkovým počtom 380 členov. V dennom centre sa poskytuje sociálna služba počas dňa fyzickej osobe, ktorá dovŕšila dôchodkový vek, fyzickej osobe s ťažkým zdravotným postihnutím alebo nepriaznivým zdravotným stavom, rodičovi s dieťaťom alebo starému rodičovi s vnukom alebo vnučkou. V dennom centre sa poskytuje najmä sociálne poradenstvo a zabezpečuje záujmová činnosť. V snahe zjednotiť systémové podmienky pre všetky denné centrá zriadené Mestom Trebišov, je vypracovaný Prevádzkový poriadok denných centier Mesta Trebišov, ktorý podrobne upravuje organizáciu, činnosť, práva a povinnosti samosprávy denného centra a financovanie denných centier.

Poskytovanie sociálnej služby v stredisku osobnej hygieny a práčovne

V záujme zlepšovania hygienickej situácie v rómskej komunite – lokalita I. Krasku, Mesto Trebišov zriadilo Stredisko osobnej hygieny a práčovne. V uvedenom stredisku sa utvárajú podmienky na vykonávanie nevyhnutnej základnej osobnej hygieny, utvárajú sa podmienky na pranie, žehlenie a údržbu bielizne a šatstva fyzickej osobe, ktorá nemá zabezpečené nevyhnutné podmienky na uspokojovanie základných životných potrieb. Poskytované sociálne služby sú spolplatňované v zmysle cenníka služieb na Stredisku osobnej hygieny a práčovne.

Mesto Trebišov realizovalo aktivity projektu „Terénna sociálna práca“ od 01.11.2008. Na základe výsledkov výberového konania zamestnávalo a naďalej zamestnáva 2 terénnych sociálnych pracovníkov a 2 asistentov terénnych sociálnych pracovníkov, ktorí vykonávajú terénnu sociálnu prácu priamo v teréne – v rómskej osade v lokalite I. Krasku. Projekt trval do 31.10.2010. Projekt bol financovaný z Fondu sociálneho rozvoja a spolufinancovaný z Európskeho sociálneho fondu. Mesto Trebišov zabezpečovalo 5 % - tnú spoluúčasť pri financovaní projektu. Primárnou cieľovou skupinou projektu sú obyvatelia segregovanej rómskej komunity žijúcej v rómskej osade v lokalite I. Krasku, občania v nepriaznivej sociálnej situácii, komunity ohrozené sociálnym vylúčením, vylúčené alebo marginalizované skupiny obyvateľov,

dlhodobu nezamestnaní, starí a osamelí občania odkázaní na pomoc, rizikové skupiny detí a mládeže, občania v hmotnej núdzi, občania s ťažkým zdravotným postihnutím. Hlavným cieľom projektu bolo dosiahnuť zlepšenie životných podmienok občanov žijúcich v rómskej komunite, sociálne odkázaných občanov a dlhodobu nezamestnaných občanov mesta Trebišov prostredníctvom terénnej sociálnej práce a komunitnej práce, napomôcť ich sociálnej inklúzii, vzdelávaním a poskytnutím špecializovaných tréningových modulov umožniť im upevnenie, či získanie nových pracovných návykov a tak zvýšiť ich schopnosť nájsť si a udržať prácu.

Cieľové skupiny, pre ktoré mesto Trebišov poskytuje sociálne služby sú fyzické osoby, ktoré sú odkázané na pomoc inej fyzickej osoby, fyzické osoby, ktoré sú odkázané na pomoc pri úkonoch sebaobsluhy, úkonoch starostlivosti o svoju domácnosť a základných sociálnych aktivitách, fyzické osoby, ktoré dovŕšili dôchodkový vek, fyzické osoby s ťažkým zdravotným postihnutím alebo nepriaznivým zdravotným stavom a fyzické osoby, ktoré nemajú zabezpečené nevyhnutné podmienky na uspokojovanie základných životných potrieb. Opatrovateľskú službu vykonávajú opatrovatelky v byte občana, ktorý je odkázaný na pomoc inej fyzickej osoby, kde vykonávajú nasledovné aktivity –činnosti:

Sebaobslužné úkony – hygiena, stravovanie a dodržiavanie pitného režimu, vyprázdňovanie močového mechúra a hrubého čreva, obliekanie, vyzliekanie, sprievod pri chôdzi, pomoc pri vstávaní z lôžka, polohovanie, pomoc pri manipulácii s predmetmi.

Úkony starostlivosti o svoju domácnosť – nákup potravín a iného drobného spotrebného tovaru, príprava jedla, varenie, zohrievanie jedla, donáška jedla do domu, umytie riadu, bežné upratovanie v domácnosti, obsluha bežných domácich spotrebičov, starostlivosť o bielizeň /pranie, žehlenie/, starostlivosť o lôžko, vynášanie drobného odpadu do zbernej smetnej nádoby.

Základné sociálne aktivity – sprievod na lekárske vyšetrenie, sprievod na vybavenie úradných záležitostí.

Dohľad pri úkonoch sebaobsluhy, úkonoch starostlivosti o svoju domácnosť a pri vykonávaní základných sociálnych aktivít.

V dennom centre sa vykonávajú najmä tieto aktivity –činnosti:

- poskytuje sa sociálne poradenstvo
- zabezpečuje záujmová činnosť.

V stredisku osobnej hygieny a práčovne sa vykonávajú aktivity – činnosti:

- pranie, sušenie, žehlenie bielizne a šatstva
- utvárajú sa podmienky na vykonávanie nevyhnutnej základnej osobnej hygieny – sprchovanie.

Záujem o poskytovanie sociálnych služieb mestom Trebišov sa zvyšuje. Poskytovaním sociálnych služieb Mesto Trebišov sa snaží zabezpečiť základné životné podmienky občana v jeho prirodzenom prostredí, zmierniť alebo prekonať s aktívnou účasťou občana hmotnú alebo sociálnu núdzu a zabraňovať príčinám vzniku, prehĺbovania alebo opakovania porúch psychického, fyzického či sociálneho vývinu a zabezpečiť integráciu občana do spoločnosti. Naplnenie týchto úloh je jednou z hlavných priorít Mesta Trebišov v oblasti sociálnej starostlivosti o občanov mesta.

Väčšina sociálnych služieb v meste Trebišov je zameraná na seniorov a osoby so zdravotným postihnutím. Okrem sociálnych služieb poskytovateľa poskytujú aj ďalšie služby, ktoré môžeme označiť ako súvisiace alebo zdravotnícke služby. Kapacita služieb poskytovaná uvedenými poskytovateľmi je nedostatočná a občania, najmä seniory a osoby so zdravotným postihnutím, musia vyhľadávať potrebné služby mimo mesta Trebišov.

Vyššie uvedení poskytovatelia poskytujú svoje služby priamo v meste Trebišov. Celkovo vo využívaní analyzovaných sociálnych služieb v Trebišove prevládajú klienti s trvalým pobytom v Trebišove. Časť klientov pochádza z blízkeho okolia. Podstatná je taktiež orientácia sociálnych služieb na klientov podľa ich veku. Analýza ukazuje, že najväčší počet služieb v Trebišove je zameraný na staršie vekové kategórie. V meste je minimum služieb pre deti, mládež a rodiny s deťmi.

Analýza sa taktiež zamerala na poskytované služby z hľadiska potreby klientov tak, ako ich vnímajú poskytovatelia. Ako najdôležitejšiu potrebu svojich klientov vnímajú poskytovatelia sociálne poradenstvo a informovanosť. Medzi ďalšie najpodstatnejšie potreby svojich klientov poskytovatelia uvádzali náplň voľného času, medziľudské vzťahy, osobný kontakt, psychologické poradenstvo a emočnú podporu. Zreteľne sú teda zdôrazňované psychické potreby klientov, fyzické a materiálne potreby sú v úzadí. Podľa názoru poskytovateľov by tak sociálne služby mali nad rámec materiálnych aspektov naplňovať ľudské a nemateriálne potreby klientov.

Napriek tomu, že sociálne služby zamerané na starostlivosť o človeka majú mnoho dimenzií, je aj tu potrebné mať stanovené kritériá, ktorými je možné sledovať ich kvalitu. I sociálna služba môže byť dobrá alebo zlá, či už hľadiska odborných kritérií alebo pohľadu klienta. Napriek existencii rôznych štandardov a nástrojov merania a manažovania kvality sociálnych služieb, poskytovatelia sociálnych služieb v Trebišove ich nevyužívajú. Poskytovatelia sociálnych služieb nevyužívajú interné alebo externé formy zisťovania kvality služieb a len v minimálnej miere systematicky overujú spätnú väzbu od užívateľov služieb.

Pre klientov je významnou charakteristikou poskytovaných služieb to, či za ňu musia zaplatiť. Pre organizácie je zasa dôležité, či sú klienti i zdrojom určitých príjmov alebo svoje služby poskytujú zadarmo a financie získavajú z iných zdrojov. V prípade poskytovateľov služieb v Trebišove, väčšina služieb je poskytovaná klientovi za úhradu, ktorá ale nepokrýva všetky náklady spojené s poskytovaním služby. Zriaďovateľ dotuje poskytovanie služieb zo svojich vlastných zdrojov alebo využíva možnosti grantov.

Sociálne služby sa nachádzajú v prostredí vzájomnej konkurencie a musia preto dať o sebe vedieť, aby sa o nich dozvedeli možní užívatelia, ale taktiež možní darcovia či podporovatelia. Keďže mesto Trebišov predstavuje malé konkurenčné prostredie pre poskytovateľov služieb (veľká väčšina služieb je poskytovaná organizáciami zriadenými VÚC), poskytovatelia služieb takmer vôbec nevyužívajú možnosti prezentácie svojich služieb (webové stránky, letáky, propagačné materiály...).

Realizáciou všetkých aktivít – činností v rámci poskytovania sociálnych služieb Mesto Trebišov chce dosiahnuť nasledovné výsledky:

- zvyšovanie kvality života starých občanov

- zabezpečenie základných životných podmienok občanov v ich prirodzenom prostredí
- zlepšovanie podmienok na vykonávanie nevyhnutnej základnej osobnej hygieny občanom, ktorí nemajú zabezpečené nevyhnutné podmienky na uspokojovanie základných životných potrieb
- zlepšovanie podmienok na pranie, žehlenie a údržbu bielizne a šatstva občanom, ktorí nemajú zabezpečené nevyhnutné podmienky na uspokojovanie základných životných potrieb
- zlepšovanie podmienok na záujmovú a kultúrnu činnosť a na udržiavanie fyzickej a psychickej aktivity občanov
- zvyšovanie kvality poskytovania sociálneho poradenstva.

Opatrovateľskú službu Mesto Trebišov začalo poskytovať od 01.01.2004 – trvá.

Poskytovanie sociálnej služby v Stredisku osobnej hygieny a práčovne začalo Mesto Trebišov poskytovať od 19.09.2006 – trvá.

Poskytovanie sociálnej služby v Denných centrách začalo Mesto Trebišov poskytovať od 01.01.1992 – trvá.

Poskytovanie sociálnych služieb Mesto Trebišov financuje zo svojho rozpočtu.

Schválený rozpočet Mesta Trebišov v oblasti sociálnych služieb na rok 2010

Druh sociálnej služby	Výdavky (v EUR)	Príjmy (v EUR)
Opatrovateľská služba	165 000,00	21 000,00
Denné centrá	5 310,00	-
Stredisko osobnej hygieny a práčovne	8 330,00	1 850,00

Realizácia projektu „ Poskytovanie sociálnych služieb Mestom Trebišov“ je financovaná z rozpočtu mesta – výdavky sú vyššie ako príjmy.

LUMEN – špecializované zariadenie, zariadenie pre seniorov a domov sociálnych služieb a pričlenené zariadenia

Lumen Trebišov je rozpočtová organizácia napojená svojimi výdavkami aj príjmami na kapitolu zriaďovateľa, teda Košický samosprávny kraj v Košiciach. Zariadenie má vlastnú právnu subjektivitu.

Lumen Trebišov je kombinované zariadenie, v ktorom je poskytovaná celoročná starostlivosť v súlade so zákonom NR SR č. 448 /2008 o sociálnych službách a o zmene a doplnení zákona č. 455/1991 Zb. o živnostenskom podnikaní v znení neskorších predpisov (ďalej len zákon o sociálnych službách).

V časti zariadenie pre seniorov sú poskytované sociálne služby občanom , ktorí dovŕšili dôchodkový vek a sú odkázaní na pomoc inej fyzickej osoby podľa prílohy č. 3 zákona o sociálnych službách, alebo fyzickej osobe v dôchodkovom veku, ktorá je odkázaná na poskytovanie takejto sociálnej služby z iných vážnych dôvodov.

V časti špecializované zariadenie sú poskytované sociálne služby fyzickej osobe, ktorá má zdravotné postihnutie – Alzheimerovu chorobu, Parkinsonovu

chorobu, Sklerózu multiplex, schizofréniu, pervazívnu vývinovú poruchu , či demencie rôzneho typu etiológie.

V časti domov sociálnych služieb sa poskytuje sociálna služba dospelaj fyzickej osobe, ktorá je odkázaná na pomoc inej fyzickej osoby a jej stupeň odkázanosti je najmenej V. podľa prílohy č. 3, alebo fyzickej osobe, ktorá je nevidiaca alebo prakticky nevidiaca so stupňom odkázanosti najmenej III.

Pod Lumen Trebišov sú organizačne pričlenené tieto zariadenia sociálnych služieb:

Zariadenie núdzového bývania Sečovce
Zariadenie podporovaného bývania Sečovce
Zariadenie podporovaného bývania Kráľovský Chlmec
Útulok Trebišov

Uvedené zariadenia sú samostatné organizačné jednotky, s vlastným rozpočtom, ale nemajú vlastnú právnu subjektivitu. Štatutárnym zástupcom je riaditeľ Lumen-u Trebišov.

Od. 1.1.2004 pod pôsobnosť Lumen-u Trebišov prešlo **Krízové stredisko a Zariadenie dočasnej starostlivosti o deti Trebišov**. Zariadenie je bez právnej subjektivity, s vlastným rozpočtom.

Klienti sú prijímaní do zariadení sociálnych služieb v súlade so zákonom o sociálnych službách č. 448/2008 Z.z. v znení neskorších predpisov, a v súlade so zákonom o správnom konaní č. 71/1967 Zb. v znení neskorších predpisov. Výška úhrad za poskytovanie sociálnych služieb sa stanovuje v súlade so Všeobecným záväzným nariadením Košického samosprávneho kraja č. 1/2010.

Lumen Trebišov je druhé najväčšie zariadenie v Košickom samosprávnom kraji a má kapacitu 240 klientov, pre ktorých sú poskytované celoročné kompletne sociálne služby.

V zariadení je poskytovaná starostlivosť občanom, ktorí poberajú starobný dôchodok, ale aj dospelým občanom so zdravotným postihnutím, ktorým je telesné postihnutie, duševné poruchy a poruchy správania, zmyslové postihnutie alebo s kombináciou postihnutí a taktiež občanom so závažnými špecifickými diagnózami.

Lumen Trebišov bol uvedený do prevádzky ako domov dôchodcov v roku 1965 teda ako účelové zariadenie. Nachádza sa v juhozápadnej časti mesta Trebišov v tesnej blízkosti nemocnice s poliklinikou. Celý areál sa rozkladá na ploche 3 500 árov. Jeho vonkajší areál je plný zelene a poskytuje dostatok priestoru pre odych, odpočinok a relax.

Chod celého zariadenia zabezpečuje 113 zamestnancov. Z celkového počtu je 52 zdravotníckych pracovníkov, ktorí zabezpečujú prvý kontakt s klientom a poskytujú mu v prípade potreby nepretržitú 24 hodinovú starostlivosť. Má vlastnú stravovaciú prevádzku, kde sa pripravuje celodenná strava pre klientov zariadenia.

Vykurovanie celého objektu je zabezpečované samostatnou plynovou kotolňou, dokončenou v roku 2003.

V suterénnych priestoroch budov je prevádzka práčovne, ktorej pracovníci zabezpečujú pranie a žehlenie osobnej, ale aj posteľnej bielizne ubytovaných. Drobnú údržbu a opravy si zabezpečuje zariadenie samo vlastnými pracovníkmi údržby.

Celý objekt je strážený pracovníkmi vrátnice nepretržite 24 hodín.

Stravovanie:

Klientom umiestneným v zariadení je poskytovaná celodenná strava v priestoroch veľkej jedálne, vo vstupnej časti zariadenia. Telesne postihnutí muži majú vyhradené priestory na stravovanie v jedálni na 1. poschodí D pavilónu. Ťažko chorým a imobilným obyvateľom je podávaná strava priamo pri lôžku.

Občania majú možnosť odoberať racionálnu, neslanú alebo diabetickú stravu.

Ubytovanie:

Ubytovanie je v dvojlôžkových izbách a dvoch jednolôžkových izbách. Klient má na izbe k dispozícii posteľ, nočný stolík, poličku, skriňu, stôl, stoličky a umývadlo.

Kúpelne a toalety sú spoločné pre obyvateľov jedného oddelenia.

Sociálna odkázanosť:

V rámci sociálnej odkázanosti fyzickej osoby na pomoc inej fyzickej osoby sa poskytuje:

- poskytovanie posteľnej bielizne, jej pranie a žehlenie
- pranie a žehlenie osobného ošatenia
- údržba a oprava osobného ošatenia
- upratovanie
- pomoc pri zabezpečovaní nevyhnutných životných úkonov uvedených v prílohe č. 1 zákona o sociálnych službách č. 448/2008 Z. z., ak si to vyžaduje zdravotný stav občana /napr. kúpanie, pomoc pri obliekaní, pomoc pri použití WC, doprovod na lekárske vyšetrenia a pod./.

Poradenstvo:

Sociálny úsek poskytuje všetkým klientom zariadenia poradenskú službu, v rámci ktorej im vybavuje aj ich osobnú agendu a písomný styk s rôznymi inštitúciami /súdy, daňové úrady, úrady práce, soc. vecí a rodiny, soc. poisťovňa, katastrálne úrady a pod./.

Poradenstvo v oblasti zdravotnej starostlivosti zabezpečujú priamo zdravotnícki pracovníci.

Zdravotnícky aj sociálny úsek aktívne napomáha občanom riešiť ich osobné problémy.

Záujmová činnosť:

Obyvatelia majú možnosť venovať sa svojej vlastnej záujmovej činnosti. Už pri nástupe každého klienta do zariadenia a priebežne počas jeho pobytu je zisťované aké má záľuby a akej činnosti by sa chcel venovať.

V zariadení je knižnica, takže klienti majú možnosť čítať literatúru podľa svojho výberu. Veľmi dobré podmienky sú na sledovanie televíznych programov. Každé oddelenie má vlastný televízny prijímač v samostatnej spoločenskej miestnosti. Pokiaľ občan má vlastný televízor, môže ho sledovať na svojej izbe.

V prípade záujmu majú možnosť vypožičať si spoločenské hry, karty, šachy a pod. a môžu si zahrať v letných mesiacoch stolný tenis, volejbal, bedminton a pod. Klienti, ktorí majú manuálne zručnosti, vykonávajú rôzne ručné práce, ako napr. háčkovanie, pletenie, zašívanie, výroba prútených košíkov, prútených ozdôb a pod., ktoré sú aktuálne použité na výzdobu oddelení.

Veľká starostlivosť sa v zariadení venuje duchovnej činnosti klientov. Vo vstupných priestoroch zariadenia bola v roku 2004 zrekonštruovaná a rozšírená kaplnka, v ktorej sa denne konajú omše pri rešpektovaní vierovyznania rímskokatolíckeho,

gréckokatolíckeho, reformovanej cirkvi či evanjelickej cirkvi a. v. K ťažko chorým a umierajúcim je na požiadanie privolaný kňaz.

Kultúrna činnosť:

Kultúrnu činnosť pripravuje a organizuje pre obyvateľov sociálnovychovný úsek, na ktorom pracuje 9 pracovníkov.

Zdravotnícky úsek účinne napomáha pri príprave klientov na rôzne akcie, ako aj počas trvania akcií. V rámci tejto činnosti sú pre klientov zabezpečované mesačne minimálne dve akcie, o ktorých sú včas informovaní prostredníctvom ústavného rozhlasu a informačnej tabule.

Kultúrna činnosť pozostáva predovšetkým z kultúrnych programov, ktoré pripravujú deti z materských, základných a stredných škôl z Trebišova a z blízkeho okolia. Veľkej obľube sa tešia vystúpenia folklórnych súborov z nášho regiónu. Okrem toho sú klienti oboznamovaní o akciách, ktoré pripravuje pre občanov nášho mesta Mestské kultúrne stredisko a Regionálne osvetové stredisko v Trebišove. Súčasťou kultúrneho života klientov je organizovanie tanečných zábav /Katarínska, Fašiangová či karneval/. Počas týchto akcií je pre nich pripravené pohostenie a občerstvenie, tombola a pestrý kultúrny program. V letnom období sú organizované celodenné akcie, akými sú napr. jednodňové výlety, brigády pri skrášľovaní ústavného areálu s následným popoludňajším opekaním slaninky a špekačiek, či varenie gulášu.

V priebehu roka sa uskutočňujú posedenia s jubilantmi, ktorí sa dožili okrúhleho životného jubilea.

V rámci kultúrnej činnosti sú organizované pravidelné návštevy Vlastivedného múzea v Trebišove.

Pracovná terapia:

Zariadenie vytvára možnosti pre pracovnú činnosť klientov, ktorí prejavia záujem o prácu pri skrášľovaní vonkajšieho areálu. Ostatní klienti, ktorým zdravotný stav dovoľuje pravidelne pracovať, sú vedení k tomu, aby sa sami podieľali na udržiavaní čistoty svojho prostredia. Zároveň sú organizované brigády pri zbere ovocia, okopávaní kvetinových záhonov, zemetaní chodníkov, vyhrabávaní lístia a pod. Takýmto spôsobom si klienti vytvárajú určitý vzťah k prostrediu, v ktorom žijú.

Rehabilitačná činnosť:

Rehabilitačná činnosť je zabezpečovaná kvalifikovanou pracovníčkou vo vyhradených priestoroch rehabilitačnej miestnosti tým klientom, ktorým to doporučil odborný lekár. Prístrojové vybavenie je veľmi dobré, nakoľko máme multifunkčný prístroj na poskytovanie elektroliečby, ultrazvuk, vákuovokompresný prístroj, bioprónovú lampu, diatermiu, prenosný perličkový prístroj, masážny prístroj na vodoliečbu nôh, prístroj na liečbu bolesti magnetickou rezonanciou. Okrem toho je rehabilitačná miestnosť vybavená zariadeniami na rozcvičovanie končatín za účelom zachovania pohyblivosti /kladka, ripstôl, stacionárny bicykel, bicykel na elektrický pohon a pod.

Zdravotná starostlivosť:

Klienti zariadenia môžu denne v dopoludňajších hodinách navštíviť svojho praktického lekára v ambulancii, ktorá sa nachádza priamo v prenajatých priestoroch zariadenia. V prípade potreby ich lekár pošle na odborné lekárske vyšetrenia alebo hospitalizáciu do NsP Trebišov .

Občania si hradia sami z vlastného vreckového doplatky za lieky a poplatky za zdravotnú starostlivosť.

Úhrada za poskytovanie sociálnych služieb

Úhrada za poskytovanie sociálnych služieb, ktorú je klient povinný platiť, sa vypočítava v súlade so zákonom o sociálnych službách v súlade s Všeobecným záväzným nariadením Košického samosprávneho kraja č. 1/2010.

Ekonomicky oprávnené náklady zariadenia Lumen Trebišov pre rok 2010, t. j. skutočné náklady, ktoré sú spojené s poskytovaním sociálnych služieb predstavujú mesačne čiastku 510,94 € na jedného klienta.

Úhrada pozostáva z týchto položiek:

Úhrada za stravu: racionálna strava 3,20 € /1 deň/1 klienta
diabetická strava 3,85 € /1 deň/ 1 klienta

Úhrada za bývanie: 0,87 € / 1 deň / 1 klienta za dvojlôžkovú izbu
1,70 € / 1 deň / 1 klienta za jednolôžkovú izbu

Úhrada za sociálnu odkázanosť:

Od 0,40 € do 2,01 € / 1 deň / 1 klienta podľa priznaného stupňa odkázanosti.

Elektrospotrebiče: Rádio a televízor 0,15 € / 1 deň/ 1 spotrebič

Chladnička, práčka, mikrovlnka a konvica, 0,20 €/1deň/1spotrebič

Celková mesačná úhrada za poskytované sociálne služby, ktorú uhrádza klient sa preto pohybuje :

- v časti zariadenie pre seniorov a domov sociálnych služieb v rozmedzí od 134,10 € do 234,05 €
- v časti špecializované zariadenie sa úhrada pohybuje v rozmedzí od 179,10 € do 237,15 €

Podmienky pre prijatie do zariadenia:

Klientovi môžu byť poskytované sociálne služby v časti zariadenie pre seniorov na základe právoplatného rozhodnutia o sociálnej odkázanosti príslušnej obce, podľa miesta trvalého bydliska a následne na základe podanej žiadosti o uzatvorenie zmluvy o poskytovaní sociálnych služieb.

Do časti domov sociálnych služieb a do časti špecializované zariadenie môžu byť prijatí klienti na základe právoplatného rozhodnutia o sociálnej odkázanosti príslušného vyššieho územného celku, podľa miesta trvalého bydliska a následne na základe podanej žiadosti o uzatvorenie zmluvy o poskytovaní sociálnych služieb.

Útulok Trebišov

Je zariadenie sociálnych služieb bez právnej subjektivity, organizačne začlenené pod Lumen Trebišov, napojené príjmami a výdavkami na rozpočet Lumenu Trebišov a následne na rozpočet Košického samosprávneho kraja.

V tomto zariadení je poskytovaná sociálna služba občanom, ktorí nemajú zabezpečené nevyhnutné podmienky na uspokojovanie základných životných potrieb a ktorí nemajú zabezpečené ubytovanie alebo doterajšie bývanie nemôžu užívať.

Klienti do tohto typu zariadenia sú prijímaní na základe žiadosti o uzatvorenie zmluvy o poskytovanie sociálnej služby, ktorá sa podáva v zariadení Lumen Trebišov. O prijatí rozhoduje riaditeľ zariadenia Lumen Trebišov.

Toto zariadenie sa nachádza v objekte na ul. M. R. Štefánika č. 66/5 v Trebišove a má kapacitu 10 klientov - mužov. Prevádzka zariadenia je od r. 1994.

Činnosť útulku je zabezpečovaná vedúcim útulku a 4 pracovníkmi, ktorí dohliadajú nepretržite 24 hodín na chod zariadenia.

Občania sú ubytovaní v dvojlôžkových izbách. Zariadenie je vybavené kuchynským kútikom, kde si môžu ubytovaní pripravovať stravu, spoločenskou miestnosťou s televízorom a sociálnym zariadením so sprchami a WC. Klientovi je poskytnutá posteľná bielizeň, jej pravidelná výmena a pranie.

Útulok v Trebišove v rámci poskytovania sociálnych služieb poskytuje klientom ubytovanie na určitý čas, sociálne poradenstvo, v oprávnených prípadoch nevyhnutné ošatenie a obuv. Ďalej vytvára podmienky na vykonávanie nevyhnutnej základnej osobnej hygieny, na prípravu stravy, na pranie a žehlenie a záujmovú činnosť.

Občan umiestnený v tomto zariadení si za služby platí od 0,49 € do 0,56 € na jeden deň.

Krízové stredisko a zariadenie dočasnej starostlivosti o deti Trebišov

Je to zariadenie sociálnych služieb bez samostatnej právnej subjektivity, organizačne začlenené od 1.1.2004 pod Lumen Trebišov, napojené príjmami a výdavkami na rozpočet Lumenu Trebišov a následne na rozpočet Košického samosprávneho kraja.

V tomto zariadení v časti **krízové stredisko** sa poskytuje na dobu určitú starostlivosť deťom v súlade so zákonom NR SR o sociálnoprávnej ochrane detí a o sociálnej kuratele č. 305/2005 Z. z. v znení neskorších predpisov. Krízové stredisko vykonáva svoju činnosť podľa tohto zákona ak zabezpečuje výkon súdneho rozhodnutia. Zabezpečuje vykonávanie opatrení podľa tohto zákona, ak sa dieťa, rodina alebo fyzická osoba nachádza v krízovej životnej situácii, ďalej ak zabezpečuje výkon rozhodnutia súdu o výchovnom opatrení, resp. predbežnom opatrení a v iných odôvodnených prípadoch. Krízové stredisko nahrádza starostlivosť rodičov. Po skončení nevyhnutnej starostlivosti sú deti umiestňované do detských domovov.

V tomto zariadení je vykonávaná sociálna práca, odborná diagnostika, pomoc na zvládnutie krízy, špeciálne sociálne poradenstvo, výchova, pomoc pri príprave na vyučovanie, liečebno-výchovná starostlivosť a psychologická starostlivosť. Zariadenie poskytuje pre deti bývanie, stravovanie a obslužné činnosti, utvára podmienky na záujmovú činnosť a zabezpečuje potrebnú zdravotnú starostlivosť. Za pobyt v časti krízové stredisko sa neplatí.

V časti **Zariadenie dočasnej starostlivosti o deti** sa poskytuje starostlivosť maloletému nezaopatrenému dieťaťu, ak rodič alebo iná fyzická osoba, ktorá má dieťa zverené do osobnej starostlivosti na základe rozhodnutia súdu nemôže z vážnych dôvodov zabezpečiť osobnú starostlivosť o dieťa sama alebo za pomoci rodiny a nie sú ďalšie dôvody, pre ktoré je potrebné v záujme dieťaťa postupovať inak.

V časti zariadenie dočasnej starostlivosti o deti sa poskytuje sociálne poradenstvo, ubytovanie na určitý čas, stravovanie a upratovanie, pranie, žehlenie a údržba bielizne a šatstva. Ďalej sa tu poskytuje výchova a pomoc pri príprave na školské vyučovanie a sprievod.

Úhradu v zariadení dočasnej starostlivosti platia rodičia alebo osoba, ktorá má voči dieťaťu vyživovaciu povinnosť a to podľa svojho majetku a príjmu, v súlade so zákonom o sociálnych službách č. 448/2008 Z. z. a na základe Všeobecne záväzného nariadenia Košického samosprávneho kraja č. 1/2010.

Zariadenie krízové stredisko a zariadenie dočasnej starostlivosti o deti má spolu kapacitu 10 detí. Zariadenie sa nachádza v samostatnom objekte na ul. Jesenského č. 83 v Trebišove.

Činnosť zabezpečuje vedúca zariadenia a 8 zamestnancov v zložení: vedúca stravovacej jednotky, 2 kuchárky, špeciálna pedagogička, sociálna pracovníčka, zdravotnícka pracovníčka a tri opatrovatelky.

V zariadení sú dve spálne, spoločenská miestnosť, miestnosť na prácu s deťmi, kúpeľňa a hygienické zariadenie pre deti a pre personál, izolačná miestnosť, kuchyňa, skladové priestory, denná miestnosť pre personál a miestnosť vedúcej zariadenia.

Objekt je oplotený a má vlastný dvor.

V zariadení je zabezpečená prevádzka nepretržite celých 24 hodín. Zariadenie si samo zabezpečuje prípravu celodennej stravy, pranie, žehlenie a opravy ošatenia detí. Drobná údržba je zabezpečovaná pracovníkmi Lumenu Trebišov.

Zariadenia SČK Trebišov

1. Zariadenie opatrovateľskej služby „ DOM SČK Prameň nádeje“, ul. Hviezdoslavova 3203 / 1, Trebišov

Kapacita zariadenia: 9

Cieľová skupina: seniori, zdravotne postihnutí občania

- V zariadení sa poskytuje sociálna služba na určitý čas plnoletému občanovi odkázanému na pomoc inej osoby, ak mu nemožno poskytnúť opatrovateľskú službu v domácnosti.

2. Špecializované zariadenie „Maják“, ul. Konečná 1794, Trebišov

Kapacita zariadenia: 6

Cieľová skupina: zdravotne postihnutí občania

3. Špecializované zariadenie „Prameň nádeje“, ul. Hviezdoslavova 3203/1 Trebišov

Kapacita zariadenia: 6

Cieľová skupina: zdravotne postihnutí občania

- Špecializované zariadenie je určené osobe odkázanej na pomoc inej osoby, ak má zdravotné postihnutie spôsobené Parkinsonovou chorobou, Alzheimerovou chorobou, sklerózou multiplex, schizofréniou, demenciou, hluchoslepotou a inou chorobou.

4. Zariadenie núdzového bývania „maják“ – utajená adresa

Kapacita zariadenia: 18

Cieľová skupina: občania v krízovej situácii

- Zariadenie núdzového bývania slúži pre ženy a deti na ktorých je páchané domáce násilie.

5. Vývarovňa SČK, ul. Konečná 1794, Trebišov

Cieľová skupina: seniori

- Príprava stravy pre klientov v zariadeniach SČK a obedov pre seniorov z mesta Trebišov, zabezpečovanie donášky obedov pre seniorov prostredníctvom dobrovoľníckej služby cez úrad práce.

VI. SWOT analýza z hľadiska sociálnych služieb

SWOT analýza je nástroj strategického plánovania používaná na hodnotenie silných a slabých stránok, príležitostí a ohrození.

S	W
<ul style="list-style-type: none"> • Záujem komunity mesta a jej oficiálnych zložiek o rozvoj sociálnej oblasti a vôľa riešiť problémy skupín ohrozených sociálnym vylúčením • Vlastná legislatívna činnosť samosprávnych orgánov umožňujúca úpravu niektorých oblastí sociálnych služieb podľa špecifických potrieb a podmienok komunity • Poskytnutie možnosti obyvateľom mesta a ich záujmovým združeniam o identifikáciu a prezentáciu ich problémov a potrieb v sociálnej oblasti a umožnenie spoločne hľadať a navrhovať riešenia • Existujúci vybudovaný systém školstva a fungujúce mimoškolské aktivity • Finančná dostupnosť sociálnych služieb • Realizácia projektu terénnych sociálnych pracovníkov 	<ul style="list-style-type: none"> • Značný výskyt sociálno-patologických javov (alkoholizmus, drogoví dileri, sociálny parazitizmus a pod.) v komunite • Vysoký percentuálny podiel obyvateľov komunity so sociálnymi problémami a s poruchami sociálneho správania a spolužitia v komunite • Nekompletná sieť sociálnych služieb • Nedostatočná miera prevencie a poradenstva pre všetky cieľové skupiny • Nedostatok vlastných finančných zdrojov komunity na rozvoj sociálnych služieb • Spoločenské predsudky voči osobám postihnutým sociálne patologickými javmi • Nedostatok pracovných príležitostí na trhu práce pre marginalizované a znevýhodnené sociálne skupiny
O	T
<ul style="list-style-type: none"> • Existujúca nová legislatíva upravujúca vzťahy sociálnych služieb a možnosti jej využitia komunitou mesta • Využitie možností projektového a donorského získavania domácich aj zahraničných zdrojov na rozvoj sociálnych služieb (fondy veľkých podnikateľských subjektov, štátne fondy, fondy EÚ a pod.) • Systémovejšie využitie existujúcich možností obecných masmédií pre propagáciu a informovanosť o daniach v sociálnej sfére komunity • Reálne existujúci potenciál marginalizovaných sociálnych skupín uplatniť svoju pracovnú silu na trhu práce 	<ul style="list-style-type: none"> • Demografický vývoj populácie v komunite, očakávajúci nárast počtu sociálnych kategórií občanov vyžadujúcich väčšiu mieru sociálnych služieb • Problematické vytváranie medzirezortnej spolupráce odvetví (školstvo, zdravotníctvo a ost.) na komplexnom riešení situácie a potrieb obyvateľov mesta • Postoje a predsudky zo strany zamestnávateľov pri poskytovaní pracovných príležitostí marginalizovaným znevýhodneným sociálnym skupinám komunity • Možný odliv kvalifikovaných odborníkov zo sociálnej sféry do iných odvetví • Prehľbovanie sociálnych, ekonomických a vzťahových problémov soc. skupín komunit

Anglická skratka SWOT je odvodená od prvých anglických slov:

Strengths – silné stránky, **Weaknesses** – slabé stránky, **Opportunities** – príležitosti, **Threats** -- ohrozenia.

VII. VÍZIA

1. Rozšírenie a skvalitnenie služieb pre seniorov a osoby so zdravotným postihnutím

Súčasný rozsah poskytovaných služieb seniorom je vďaka snahe mesta dostatočný. Napriek tomu mnohí seniori nemôžu zostať vo svojom domácom prostredí a snažia sa riešiť svoju situáciu odchodom do zariadení pre seniorov. Cieľom rozšírenia ambulantných a terénnych služieb je umožniť seniorom, aby mohli čo najdlhšie zostať vo svojom prirodzenom prostredí a podporovať ich samostatnosť a sebestačnosť.

Popri postupnom a cielenom rozširovaní ambulantných a terénnych služieb je potrebné zvýšiť aj kapacitu pobytových zariadení pre seniorov v meste Trebišov. V Trebišove je nedostatočný počet lôžok zaisťujúcich komplexnú celodennú starostlivosť o seniorov. Starostlivosť o seniorov odkázaných na starostlivosť iných je veľmi náročná. Rodina veľakrát nie je schopná túto starostlivosť zaistiť ani s pomocou opatrovateľskej služby.

Ciele a priority rozvoja sociálnych služieb:

- **denný stacionár** zriadený mestom Trebišov na poskytovanie sociálnej služby fyzickej osobe, ktorá je odkázaná na pomoc inej fyzickej osoby a je odkázaná na sociálnu službu v zariadení len na určitý čas počas dňa
- **prepravná služba**, sociálna služba poskytovaná mestom Trebišov fyzickej osobe s ťažkým zdravotným postihnutím odkázanej na individuálnu prepravu osobným motorovým vozidlom alebo fyzickej osobe s nepriaznivým zdravotným stavom s obmedzenou schopnosťou pohybu po rovine alebo po schodoch a obmedzenou schopnosťou orientácie
- **terénna opatrovateľská služba** – rozšírenie poskytovania terénnej opatrovateľskej služby v prirodzenom domácom prostredí

2. Služby pre matky s deťmi, deti a mládež

Ide o podporu fungovania nových sociálnych a súvisiacich služieb v meste pre deti, mládež, rodiny s deťmi vo všeobecnosti, ale aj nachádzajúcich sa v nepriaznivej sociálnej situácii. Cieľom je zabezpečiť zmysluplné trávenie voľného času detí, mládeže a rodín s deťmi, podpora sebarealizácie, kreativity a individuálnych zručností napríklad formou úprav priestorov v meste, ktoré sú alebo by mohli byť cieľovou skupinou využívané (klubovne, centrá, miesta pre skateboarding a ďalšie športy či aktivity).

Ďalším cieľom je zvýšenie sebestačnosti detí a ich orientácie vo vlastnom živote, zníženie negatívnych sociálnych javov u detí a mladých ľudí, zvyšovanie informovanosti o negatívnych sociálnych javoch, ktoré ich môžu ohroziť a prevencia kriminality. Čo najviac aktivít by malo byť dostupných bezplatne, aby nedochádzalo k sociálnemu vylúčeniu sociálne slabších detí a rodín, ktoré sú najviac ohrozenou skupinou. Realizácia zážitkových preventívnych programov, besied, prednášok, poradenstva v oblasti zvyšovania bezpečnosti detí a prevencie negatívnych javov (užívanie drog, drobná kriminalita a pod.).

Podpora poradenských služieb terapeutov a poradcov pre ohrozené rodiny s deťmi, pomoc rodinám a mladým ľuďom v orientácii v zložitých životných situáciách, pomoc pri presadzovaní ich práv a záujmov, podpora pri riešení ich problémov.

Kvalifikovaná a rýchla pomoc rodinám v obťažných životných situáciách, prevencia sociálneho vylúčenia, rozvodov, vedú k nižšiemu využívaniu drahších typov sociálnych služieb (napr. pobytového typu).

Ciele a priority rozvoja sociálnych služieb:

- **materské centrá** – zriadené v jednotlivých mestských častiach
- **zariadenie pre týrané matky s deťmi** zriadené mestom Trebišov
- **podpora športu a dostupnosti športovísk** v meste pre deti a mládež
- **rozšírenie klubovej činnosti** pre deti a mládež

3. Služby zamerané na osoby ohrozené sociálnym vylúčením

Jedná sa o služby pre cieľovú skupinu osôb v núdzi a spoločensky neprispôsobivých osôb, ktoré sa ocitli v nepriaznivej sociálnej situácii a ktorí často žijú na „okraji spoločnosti“. Najčastejšie sa jedná o bezdomovcov a osoby závislé na alkohole, drogách či gamblersťve. Hlavným cieľom služieb pre túto skupinu občanov je pomoc v prekonaní nepriaznivých okolností a zabránení vylúčenia týchto osôb zo spoločnosti. Ide o zaistenie odborných poradenských služieb vrátane podpory telefonického a internetového poradenstva.

Pomocou takýchto služieb má osoba z cieľovej skupiny možnosť získať informácie potrebné k riešeniu svojej krízovej situácie. Poradenské služby pomôžu klientovi riešiť situáciu, stabilizovať ho a podporiť pri riešení vlastných problémov.

Problémy jednotlivcov sa prenášajú do ich rodín a je preto veľmi dôležité zachytiť negatívne javy v rodinách s cieľom včasnej ochrany detí pred negatívnymi vplyvmi, ustálenia rodinných pomerov, zníženia výchovných problémov. Dôležitá je podpora osvety v rodinách i v širšej verejnosti zameraná na výchovu a ochranu detí najmä pred domácim násilím, ich orientáciu v zložitej osobnej či rodinnej problematike.

Podpora nízkoprahového denného centra poskytujúceho ambulantné služby pre osoby bez domova, pomoc pri osobnej hygiene alebo poskytnutie podmienok pre osobnú hygienu, poskytnutie stravy alebo pomoc pri zaistení stravy, poradenstvo, pomoc pri vybavovaní osobných záležitostí.

Zvýšenie dostupnosti ambulantnej liečby pre cieľovú skupinu osôb závislých na alkohole, užívateľov nelegálnych drog, gamblersťov. Služba by mala zahŕňať ambulantnú liečbu, poradenstvo, zdravotné a sociálne služby. Služby vedú k zmene životného štýlu klientov, ideálne k abstinencii. Po absolvovaní liečby sa klient ľahšie zaradí do bežného života, udrží sa v zamestnaní. Preventívne služby znižujú náklady na riešenie negatívnych dôsledkov dlhodobého užívania alkoholu alebo drog. Z ekonomického pohľadu je prevencia a ambulantné služby výhodnejšia než rezidenčná starostlivosť. Podpora pre ambulantný doliečovací program určený pre užívateľov návykových látok a gamblersťov po absolvovaní liečby či pri dlhotrvajúcej abstinencii. Cieľom doliečovania je upevnenie v abstinencii, podpora pri zvládaní prípadných krízových situácií, pomoc pri začlenení do bežného života.

Rozvoj sociálnych programov pre zamestnávanie osôb ohrozených sociálnym vylúčením. Osoby ohrozené sociálnym vylúčením sú vzhľadom k svojej minulosti výrazne handicapované na trhu práce. Často nemajú základné pracovné návyky, nie sú schopní si zamestnanie nájsť sami, často majú za sebou kriminálnu minulosť. Pre túto cieľovú skupinu chýbajú služby uľahčujúce ich začlenenie na trh práce a následne do spoločnosti. Jednou z možností je aktívne vyhľadávanie potenciálnych zamestnávateľov, nadviazanie spolupráce s nimi, nácvik pracovných zručností, zvýšenie kvalifikácie a získanie zamestnania.

So získaním legálneho príjmu súvisí následná minimalizácia recidívy trestnej činnosti a užívania drog. Zaradenie sa do pracovného života, osamostatnenie sa a zbavenie sa závislosti na sociálnych dávkach.

Špecifickým problémom je hrozba sociálneho vylúčenia, ktorému čelia najmä rómovia. Hrozba sociálneho vylúčenia je spôsobovaná najmä tým, že ohrozené osoby žijú v izolovaných, priestorovo a sociálne vylúčených komunitách,

v podmienkach s nižším štandardom.

Cieľom podpory osôb ohrozených sociálnym vylúčením je zvýšenie ich vzdelanostnej úrovne, zamestnanosti a zlepšenie ich životných podmienok. Život osôb ohrozených sociálnym vylúčením je zvyčajne poznačený zlým bývaním, nedostatočnou infraštruktúrou, nízkou zamestnanosťou a zamestnateľnosťou, nízkym vzdelaním, segregáciou a separáciou.

Vzdelanostná úroveň osôb ohrozených sociálnym vylúčením je dlhodobo pod celoslovenským priemerom. Súčasný vzdelávací systém je len málo úspešný pri aktivizácii a motivácii žiakov z takýchto skupín. Existujúci vzdelávací systém a systém voľno časových aktivít by mal viac akceptovať špecifiká osôb ohrozených sociálnym vylúčením.

Ciele a priority rozvoja sociálnych služieb:

- zriadenie **poradenského centra**, s akreditáciou MPSVaR pre špecializované sociálne poradenstvo
- zvýšenie počtu **terénnych sociálnych pracovníkov** v rómskej komunite
- zriadenie **poradensko – informačného centra** s akreditovaným poradenstvom
- zriadenie **domova na pol ceste**, v ktorom sa poskytuje sociálna služba na určitý čas fyzickej osobe, ktorá nemá zabezpečené nevyhnutné podmienky na uspokojovanie základných životných potrieb a ktorá nemá zabezpečené ubytovanie po skončení poskytovania sociálnej služby v zariadení, alebo po skončení pobytu v zariadení, alebo po skončení starostlivosti v zariadení sociálnoprávnej ochrany detí a sociálnej kurately, alebo po prepustení z výkonu trestu odňatia slobody alebo väzby
- zriadenie **zariadenia dočasnej starostlivosti o deti**, v ktorom sa poskytuje sociálna služba maloletému nezaopatrenému dieťaťu, ak rodič alebo fyzická osoba, ktorá má dieťa zverené do osobnej starostlivosti na základe rozhodnutia súdu, nemôže z vážnych dôvodov zabezpečiť osobnú starostlivosť o dieťa sama alebo za pomoci rodiny

Nepripravenosť v podobe znalosti a uvedomenia si odlišného sociálneho a kultúrneho zázemia osôb ohrozených sociálnym vylúčením u pedagógov, sociálnych pracovníkov a ďalších zainteresovaných osôb môže spôsobovať nedorozumenia, konflikty a vzájomné ignorovanie. Pre úspešné dlhodobé zvýšenie vzdelanostnej úrovne osôb ohrozených sociálnym vylúčením je potrebná aj systematická práca s rodinou a budovanie podpory vzdelávania detí zo strany rodičov a blízkej rodiny. Jedným zo spôsobov zvýšenia integrácie, najmä rómskych detí, do spoločnosti je ich začlenenie do predškolskej výchovy a následne do systému stredoškolského a vysokoškolského vzdelávania.

Osoby ohrozené sociálnym vylúčením sa dostali do pozície dlhodobej až celoživotnej nezamestnanosti a sú odkázaní na nestabilné, krátkodobé a nevýhodné príležitosti ponúkané trhom práce alebo nelegálne príležitosti ponúkané neoficiálnou ekonomikou.

Skúsenosti ukázali, že riešiť len jednu problematickú oblasť ich života nie je dostačujúce, keďže tieto spolu súvisia a prelínajú sa. Z týchto dôvodov je potrebné riešiť problémy osôb ohrozených sociálnym vylúčením vo viacerých oblastiach života súčasne a s prihliadnutím na regionálne okolnosti, aby sa zabezpečilo systémové riešenie situácie.

VIII. MOŽNOSTI, OPATRENIA a RIEŠENIA

Dotácia MPSVaR na podporu rozvoja sociálnych služieb a dotácia na podporu vykonávania opatrení sociálnoprávnej ochrany detí a sociálnej kurately

O dotáciu na podporu rozvoja sociálnych služieb a o dotáciu na podporu vykonávania opatrení sociálnoprávnej ochrany detí a sociálnej kurately môže požiadať v súlade so zákonom o dotáciách:

- obec, obec je žiadateľom aj za právnickú osobu zriadenú alebo založenú obcou
- združenie obcí
- vyšší územný celok, vyšší územný celok je žiadateľom aj za právnickú osobu zriadenú alebo založenú vyšším územným celkom
- neverejný poskytovateľ sociálnej služby, ktorý poskytuje sociálne služby a je zapísaný do registra poskytovateľov sociálnych služieb
- osoba, ktorá vykonáva opatrenia sociálnoprávnej ochrany detí a sociálnej kurately na základe udelennej akreditácie alebo vykonáva opatrenia sociálnoprávnej ochrany detí a sociálnej kurately, na ktorých vykonávanie sa nevyžaduje akreditácia, t. j. podľa § 10 zákona č. 305/2005 Z. z.

V rámci tohto druhu dotácie môže

- obec
- združenie obcí
- vyšší územný celok

požiadať o dotáciu na:

- nákup materiálno-technického vybavenia priestorov na výkon odborných metód práce, odborných činností, pracovnej terapie, výchovno-vzdelávacej činnosti, rehabilitačnej činnosti, voľno časových aktivít, na výkon odborných metód práce v prirodzenom rodinnom prostredí a v otvorenom prostredí, nákup materiálno-technického vybavenia obytných miestností v zariadeniach sociálnych služieb a zariadeniach sociálnoprávnej ochrany detí a sociálnej kurately, nákup materiálno-technického vybavenia vykurovacích zariadení a inej techniky (ak je preukázaný havarijný stav) v zariadeniach sociálnych služieb a zariadeniach sociálnoprávnej ochrany detí a sociálnej kurately
- vytváranie bezbariérového prostredia a na nákup technických zariadení na zlepšenie manipulácie s fyzickými osobami s obmedzenou schopnosťou pohybu
- rekonštrukciu a stavebné úpravy zariadení sociálnych služieb na zabezpečenie nevyhnutných podmienok na uspokojovanie základných životných potrieb, zariadenia dočasnej starostlivosti o deti, nízko prahového denného centra pre deti a rodinu, zariadení sociálnych služieb poskytujúcich podporné služby, krízového strediska alebo resocializačného strediska pre drogovu závislých a inak závislých

- kúpu osobného motorového vozidla na podporu poskytovania terénnej formy sociálnej služby, opatrovateľskej služby alebo na vykonávanie opatrení sociálnoprávnej ochrany detí a sociálnej kurately v prirodzenom rodinnom prostredí, v náhradnom rodinnom prostredí alebo v otvorenom prostredí
- kúpu špeciálneho osobného motorového vozidla so zdvíhacou plošinou na poskytovanie sociálnych služieb v domove sociálnych služieb, v špecializovanom zariadení sociálnych služieb, na prepravnú službu alebo na vykonávanie opatrení sociálnoprávnej ochrany detí a sociálnej kurately v zariadení sociálnoprávnej ochrany detí a sociálnej kurately v detskom domove (podľa §53 ods. 4 písm. c) piaty bod zákona č. 305/2005 Z. z. v znení zákona č. 466/2008 Z. z.) pre deti s ťažkým zdravotným postihnutím.

V rámci tohto druhu dotácie môže

- neverejný poskytovateľ sociálnej služby a
- osoba, ktorá vykonáva opatrenia sociálnoprávnej ochrany detí a sociálnej kurately požiadať o dotáciu na všetky účely uvedené v predchádzajúcom odseku, a okrem toho aj na:
 - mzdu alebo plat zamestnanca, ktorý priamo vykonáva špecializované sociálne poradenstvo ako samostatnú odbornú činnosť, sociálnu rehabilitáciu ako samostatnú odbornú činnosť, ktorý poskytuje pomoc pri osobnej starostlivosti o dieťa, poskytuje podporu zosúladovania rodinného života a pracovného života alebo ktorý priamo vykonáva opatrenia sociálnoprávnej ochrany detí a sociálnej kurately (okrem mzdy alebo platu zamestnanca zariadenia sociálnoprávnej ochrany detí a sociálnej kurately)
 - odmenu zamestnanca, ktorý priamo vykonáva špecializované sociálne poradenstvo ako samostatnú odbornú činnosť, sociálnu rehabilitáciu ako samostatnú odbornú činnosť, ktorý poskytuje pomoc pri osobnej starostlivosti o dieťa, poskytuje podporu zosúladovania rodinného života a pracovného života alebo ktorý priamo vykonáva opatrenia sociálnoprávnej ochrany detí a sociálnej kurately, pokiaľ vykonáva túto činnosť na základe dohody o vykonaní práce alebo dohody o pracovnej činnosti (okrem odmeny zamestnanca, ktorý vykonáva opatrenia sociálnoprávnej ochrany detí a sociálnej kurately v zariadení sociálnoprávnej ochrany detí a sociálnej kurately)
 - preddavok na poistné na povinné verejné zdravotné poistenie platený zamestnávateľom
 - poistné na sociálne poistenie a na príspevky na starobné dôchodkové sporenie platené zamestnávateľom
 - zabezpečenie rekreačnej činnosti (podľa §18 ods. 4 zákona č. 448/2008 Z. z.) pre dieťa, ktorému sa poskytuje sociálna služba v domove sociálnych služieb alebo v špecializovanom zariadení.

Dotácia MPSVaR na podporu rekondičných aktivít

O dotáciu na podporu rekondičných aktivít môže požiadať v súlade so zákonom o dotáciách:

- registrované občianske združenie, ktorého predmet činnosti je v sociálnej oblasti
- odborová organizácia alebo združenie odborových organizácií (ak ide o rekondičné aktivity podľa § 6 ods. 1 písm. b) zákona o dotáciách).

V rámci tohto druhu dotácie môže byť dotácia poskytnutá na:

a) podporu samostatnosti, nezávislosti, sebestačnosti fyzickej osoby s ťažkým zdravotným postihnutím, ak rekondičné aktivity budú vykonávané mimo prirodzeného domáceho prostredia tejto fyzickej osoby. Žiadateľom o túto dotáciu môže byť:

- občianske združenie, ktoré môže požiadať o dotáciu na tieto účely:
- mzdu alebo plat zamestnanca, ktorý sa podieľa na vykonávaní rekondičných aktivít pre fyzickú osobu s ťažkým zdravotným postihnutím,
- odmenu zamestnanca, ktorý sa podieľa na vykonávaní rekondičných aktivít pre fyzickú osobu s ťažkým zdravotným postihnutím, dohodnutú v dohode o vykonaní práce alebo v dohode o pracovnej činnosti,
- preddavok na poistné na povinné verejné zdravotné poistenie platený zamestnávateľom,
- poistné na sociálne poistenie a na príspevky na starobné dôchodkové sporenie platené zamestnávateľom,
- cestovné náhrady fyzickej osobe s ťažkým zdravotným postihnutím, sprievodcovi fyzickej osoby s ťažkým zdravotným postihnutím a fyzickej osobe, ktorá sa podieľa na vykonávaní rekondičných aktivít pre fyzickú osobu s ťažkým zdravotným postihnutím
- materiálové vybavenie,

b) podporu predchádzania sociálnemu vylúčeniu a na podporu obnovovania psychickej kondície a fyzickej kondície fyzickej osoby, ktorá je poberateľom starobného dôchodku, predčasného starobného dôchodku alebo výsluhového dôchodku a nevykonáva činnosť, ktorá zakladá nárok na príjem zo závislej činnosti alebo na príjem z podnikania a z inej samostatnej zárobkovej činnosti. Žiadateľom o túto dotáciu môže byť:

- občianske združenie
- odborová organizácia alebo združenie odborových organizácií.

Dotácia MPSVaR na podporu členstva v medzinárodnej organizácii v sociálnej oblasti

O dotáciu na podporu členstva v medzinárodnej organizácii v sociálnej oblasti môže požiadať v súlade so zákonom o dotáciách:

- registrované občianske združenie, ktorého predmet činnosti je v sociálnej oblasti.

V rámci tohto druhu dotácie môže

- občianske združenie požiadať o dotáciu na:
- členský príspevok, ktorý súvisí s členstvom v medzinárodnej organizácii v sociálnej oblasti
- cestovné náhrady, ktoré súvisia s účasťou na aktivitách organizovaných medzinárodnou organizáciou v sociálnej oblasti.

V rámci tohto druhu dotácie môže

- občianske združenie, ktoré zastupuje svojich členov alebo členov občianskych združení, ktoré združuje v konzultačných orgánoch a pracovných skupinách na národnej a medzinárodnej úrovni a má najmenej 50 000 členov alebo zastupuje 50 000 členov občianskych združení, ktoré združuje, požiadať o dotáciu na účely uvedené v predchádzajúcom odseku, a okrem toho aj na:
- mzdu alebo plat zamestnanca, ktorý priamo zastupuje práva, právom chránené záujmy a potreby členov občianskeho združenia alebo členov občianskych združení, ktoré občianske združenie združuje, v konzultačných orgánoch a pracovných skupinách v sociálnej oblasti na národnej úrovni a na medzinárodnej úrovni
- preddavok na poistné na povinné verejné zdravotné poistenie, platený zamestnávateľom
- poistné na sociálne poistenie a na príspevky na starobné dôchodkové sporenie platené zamestnávateľom
- výdavky na energie, vodné a stočné a telekomunikačné služby
- nájomné za prenájom priestorov
- výdavky na prekladateľské služby.

Dotácia MPSVaR na podporu edičnej činnosti

O dotáciu na podporu edičnej činnosti môže požiadať v súlade so zákonom o dotáciách:

- registrované občianske združenie, ktorého predmet činnosti je v sociálnej oblasti
- neverejný poskytovateľ sociálnej služby, ktorý poskytuje sociálne služby na základe udelenej akreditácie na odbornú činnosť alebo je zapísaný do registra poskytovateľov sociálnych služieb
- osoba, ktorá vykonáva opatrenia sociálnoprávnej ochrany detí a sociálnej kurately na základe udelenej akreditácie alebo vykonáva opatrenia sociálnoprávnej ochrany detí a sociálnej kurately, na ktorých vykonávanie sa nevyžaduje akreditácia (t. j. podľa § 10 zákona č. 305/2005 Z. z.).

Žiadateľ musí mať registráciu na vydávanie časopisov alebo periodík s výnimkou žiadateľov o dotáciu na podporu edičnej činnosti na úhradu výdavkov súvisiacich s tvorbou a vydávaním elektronických časopisov alebo periodík, časopisov a periodík v Braillovom písme, vo zväčšenej tlači alebo vo zvukovom formáte.

V rámci tohto druhu dotácie môžu všetci žiadatelia uvedení v predchádzajúcom odseku požiadať o dotáciu na:

- mzdu alebo plat zamestnanca, ktorý sa podieľa na tvorbe a vydávaní časopisov a periodík
- odmenu zamestnanca, ktorý sa podieľa na tvorbe a vydávaní časopisov a periodík, dohodnutú v dohode o vykonaní práce alebo v dohode o pracovnej činnosti
- preddavok na poistné na povinné verejné zdravotné poistenie platený zamestnávateľom
- poistné na sociálne poistenie a na príspevky na starobné dôchodkové sporenie platené zamestnávateľom
- kancelársky materiál a tlačiarenské služby
- služby súvisiace s prevádzkou elektronických časopisov a periodík.

Peňažné príspevky na kompenzáciu

Dňa 1. januára 2009 nadobudol účinnosť zákon č. 447/2008 Z. z. o peňažných príspevkoch na kompenzáciu ťažkého zdravotného postihnutia a o zmene a doplnení niektorých zákonov (ďalej len „zákon o peňažných príspevkoch na kompenzáciu“), ktorý nanovo upravuje právne vzťahy pri poskytovaní peňažných príspevkov na kompenzáciu a nahradil zákon č. 195/1998 Z. z. o sociálnej pomoci v znení neskorších predpisov v oblasti poskytovania peňažných príspevkov na kompenzáciu a peňažného príspevku za opatrovanie.

Novely citovanej právnej úpravy:

1. Zákon č. 551/2010 Z. z. ktorým sa mení a dopĺňa zákon č. 448/2008 Z. z. o sociálnych službách a o zmene a doplnení zákona č. 455/1991 Zb. o živnostenskom podnikaní (živnostenský zákon) v znení neskorších predpisov a ktorým sa mení zákon č. 447/2008 Z. z. o peňažných príspevkoch na kompenzáciu ťažkého zdravotného postihnutia a o zmene a doplnení niektorých zákonov.

2. Zákon č. 180/2011 Z. z. ktorým sa mení a dopĺňa zákon č. 447/2008 Z. z. o peňažných príspevkoch na kompenzáciu ťažkého zdravotného postihnutia a o zmene a doplnení niektorých zákonov v znení zákona č. 551/2010 Z. z. a ktorým sa menia a dopĺňajú niektoré zákony.

Peňažné príspevky na kompenzáciu sú určené na zmiernenie alebo prekonanie sociálneho dôsledku ťažkého zdravotného postihnutia, čiže určitého znevýhodnenia, ktoré má fyzická osoba z dôvodu jej ťažkého zdravotného postihnutia v porovnaní s fyzickou osobou bez zdravotného postihnutia rovnakého veku, pohlavia a za rovnakých podmienok a ktoré nie je schopná z dôvodu ťažkého zdravotného postihnutia sama prekonať.

Chránená dielňa a chránené pracovisko

Chránená dielňa a chránené pracovisko sú pracoviská zriadené právnickou osobou alebo fyzickou osobou, v ktorých pracuje **najmenej 50 % občanov so zdravotným postihnutím podľa § 9 ods. 1**, ktorí nie sú schopní nájsť si zamestnanie na otvorenom trhu práce, alebo pracoviská, na ktorých sa občania so zdravotným postihnutím podľa § 9 ods. 1 **zaškoľujú alebo pripravujú na prácu a v ktorých sú pracovné podmienky vrátane nárokov na pracovný výkon prispôbené** zdravotnému stavu občanov so zdravotným postihnutím podľa § 9 ods. 1. Za zriadenie chráneného pracoviska sa považuje aj zriadenie jednotlivého pracovného miesta, ktoré právnická osoba alebo fyzická osoba vytvorila alebo prispôbila zdravotnému stavu občana so zdravotným postihnutím podľa § 9 ods. 1. Chránené pracovisko môže byť zriadené aj v domácnosti občana so zdravotným postihnutím podľa § 9 ods. 1. **Postavenie chránenej dielne alebo chráneného pracoviska prizná úrad práce, sociálnych vecí a rodiny** na základe kladného posudku orgánu na ochranu zdravia (úradu verejného zdravotníctva).

Úrad prizná postavenie chránenej dielne alebo chráneného pracoviska na dobu neurčitú.

Priznané postavenie chránenej dielne alebo chráneného pracoviska úrad **zruší**, ak právnická osoba alebo fyzická osoba, ktorá zriadila chránenú dielňu alebo chránené pracovisko, **neplní podmienky** podľa tohto zákona alebo na základe ich písomnej žiadosti. Na základe písomnej žiadosti právnickej osoby alebo fyzickej osoby, ktorá zriadila chránenú dielňu alebo chránené pracovisko, úrad doklad o priznanom postavení chránenej dielne alebo chráneného pracoviska zmení, pozastaví, zruší alebo vydá jeho duplikát. Duplikát dokladu o priznanom postavení chránenej dielne alebo chráneného pracoviska vydá úrad pri jeho strate, odcudzení alebo znehodnotení.

Chránená dielňa a chránené pracovisko sú určené predovšetkým na pracovné uplatnenie občanov so zdravotným postihnutím podľa § 9 ods. 1, **ktorým zamestnávateľ nemôže poskytnúť vhodné zamestnanie na iných pracoviskách**. V chránenej dielni alebo na chránenom pracovisku môžu pracovať aj občania, ktorým sa poskytuje získanie odborných zručností alebo príprava na pracovné uplatnenie a zamestnanci, ktorí pre ohrozenie zdravia nie sú dočasne spôsobilí vykonávať doterajšie zamestnanie, ak pre nich zamestnávateľ nemá iné vhodné zamestnanie.

Právnická osoba alebo fyzická osoba je povinná **viest' osobitnú evidenciu nákladov, výkonov a hospodárskeho výsledku** chránenej dielne alebo chráneného pracoviska.

Žiadosti o priznanie postavenia chránenej dielne alebo chráneného pracoviska sú k dispozícii na webových stránkach úradov práce.

IX. ZÁVER

Komunitný plán sociálnych služieb je vypracovaný v súlade s Národnými prioritami rozvoja sociálnych služieb v rokoch 2009 - 2013 a nadväzuje na Program hospodárskeho a sociálneho rozvoja mesta Trebišov. Komunitný plán sociálnych služieb je vypracovaný v súlade so zákonom č. 448/2008 Z. z. o sociálnych službách a o zmene a doplnení zákona č. 455/1991Zb. o živnostenskom podnikaní v znení neskorších predpisov.

Príprava komunitného plánu sociálnych služieb prebiehala za účasti 3 základných subjektov – mesta Trebišov (spracovateľ), organizácií poskytujúcich sociálne služby (poskytovatelia) a občanov (prijímatelia).

Komunitný plán sociálnych služieb je prvý výstup, ktorý je potrebné priebežne aktualizovať v súvislosti s meniacou sa situáciou v sociálnej oblasti. Menšie a malé mesta, akým je aj Trebišov, nemôžu mať kapacitu na poskytovanie širokej škály sociálnych služieb pre rôzne cieľové skupiny. Je preto vhodné hľadať možnosti regionálnej spolupráce s ďalšími samosprávami, otvoriť sa a vytvoriť podmienky, aby mohli začať pôsobiť v meste aj poskytovatelia z iných miest, respektíve plánovať kapacitu poskytovaných služieb aj s ohľadom na potrebu okolitých samospráv.

Podstatnou fázou tvorby stratégie komunitného plánu bola analýza stavu poskytovateľov sociálnych služieb v meste a analýza požiadaviek prijímateľov sociálnych služieb a ďalších obyvateľov mesta Trebišov s prihliadnutím na analýzu sociologických a demografických údajov mesta. Stanovené opatrenia sociálnych služieb budú hodnotené na základe zvolených merateľných ukazovateľov.

Uplatňovanie princípov sociálnej politiky (sociálna spravodlivosť, sociálna solidarita, subsidiarita, participácia) v systéme sociálnych služieb; efektívne fungovanie sociálnych služieb na základe materiálneho, zdrojového, organizačného a personálneho plánovania; uplatnenie a praktická implementácia občianskych a ľudských práv; eliminácia následkov sociálnej exklúzie sú základnými predpokladanými dopadmi realizácie stanovených opatrení.

Komunitný plán sociálnych služieb je legislatívne záväzným dokumentom, je zároveň otvorený potrebám občanov mesta, participácii poskytovateľov sociálnych služieb, s cieľom dôsledného a efektívneho napĺňania stanovených priorít.

Kvalita života občanov a ich sociálna stránka je na poprednom mieste záujmu mesta Trebišov. V rámci poskytovania sociálnych služieb občanom je dôležitá snaha využívať také nástroje, ktoré umožnia občanovi zotrvať čo najdlhšie v prirodzenom rodinnom prostredí. Zámerom mesta je, aby potreby občanov boli vhodnou formou pomoci a starostlivosti uspokojené a viedli k podpore občana v jeho nezávislom a zmysluplnom živote.